

МЕЖРЕГИОНАЛЬНАЯ АССОЦИАЦИЯ «СИБИРСКОЕ СОГЛАШЕНИЕ»
ИНСТИТУТ ЭКОНОМИКИ И ОРГАНИЗАЦИИ ПРОМЫШЛЕННОГО ПРОИЗВОДСТВА СО РАН
ФАКУЛЬТЕТ БИЗНЕСА НОВОСИБИРСКОГО ГОСУДАРСТВЕННОГО ТЕХНИЧЕСКОГО
УНИВЕРСИТЕТА

СИБИРСКОЕ ЭКОНОМИЧЕСКОЕ ОБОЗРЕНИЕ

ИНФОРМАЦИОННО-АНАЛИТИЧЕСКИЙ ВЫПУСК
(ТЕНДЕНЦИИ ЭКОНОМИЧЕСКОГО
И СОЦИАЛЬНОГО РАЗВИТИЯ,
ФИНАНСОВОГО СОСТОЯНИЯ,
РЕГИОНАЛЬНЫЕ РЕЙТИНГИ)

ЯНВАРЬ–ИЮНЬ 2011 г.

Выпуск 26

Новосибирск
Декабрь 2011

ББК 65.051.5(253)
С 341

Сибирское экономическое обозрение: информационно-аналитический выпуск (тенденции экономического и социального развития, финансового состояния, региональные рейтинги), январь–июнь 2011 г.
Вып. 26. – Новосибирск : Изд-во НГТУ, 2011.

Бюллетень подготовлен под общим руководством член-корр. РАН *Виктора Ивановича Сулова*

Составители:

А.А. Балабин, В.В. Куценко

Б.Л. Лавровский (руководитель рабочей группы)
Boris Lavrovski <boris.lavrovski@gmail.com>

Е.А. Горюшкина (ответственный секретарь)

А.И. Шевчук, Е.А. Шильцин

© ИЭОПП СО РАН, 2011

© МА «Сибирское соглашение», 2011

© Факультет бизнеса НГТУ, 2011

ВВЕДЕНИЕ

Настоящий бюллетень является двадцать шестым в данной серии. Первый вышел в мае 2004 г. Рассматриваются тенденции развития сибирских регионов за январь–июнь 2011 г. в экономической, социальной, финансовой сферах. Дается оценка экономического развития Сибирского федерального округа не только на фоне страны в целом, но и в системе других федеральных округов. Приводятся рейтинги сибирских регионов за рассматриваемый период.

Базовый подход, которым руководствуются разработчики, – оперативность и комплексность.

Информационным обеспечением являются данные Федеральной службы государственной статистики, ее территориального органа по Новосибирской области, Минфина РФ, Федеральной налоговой службы, Межрегиональной инспекции по Сибирскому федеральному округу, Сибирского таможенного управления федеральной таможенной службы РФ, Обзоров банковского сектора Российской Федерации (интернет-версия). В некоторых случаях данные являются предварительными, в отдельных – расчетными.

Составители с благодарностью примут критические замечания, касающиеся данного выпуска, а также предложения по совершенствованию издания, его структуры и содержания.

Издание предназначено не только для профессионалов – управленцев, научных сотрудников, преподавателей, аспирантов и студентов, но и для политиков, бизнесменов, а также широких кругов общественности как в России, так и за рубежом.



1. ОБЩАЯ ОЦЕНКА

Базовые структурные и динамические характеристики сибирских регионов и СФО в целом на фоне РФ и других федеральных округов за первое полугодие 2011 г. представлены в таблице.

Важнейшие показатели развития за январь–июнь 2011 г.

Федеральный округ и субъект Федерации	Естественный прирост (+), убыль (-) на 1000 чел. населения	Проценты					Профицит (дефицит) консолидированного бюджета, % к итоговому доходам
		Промышленное производство	Инвестиции в основной капитал	Оборот розничной торговли	Ввод жилья	Реальная заработная плата	
А	1	2	3	4	5	6	7
РФ	-2,0	105,3	102,7	105,3	96,3	102,1	19,06
ЦФО	-4,2	110,7	106,7	106,5	87,5	103,0	25,48
СЗФО	-3,4	107,2	95,0	104,6	88,3	100,5	15,82
ЮФО	-3,4	109,2	112,9	105,0	93,5	100,4	16,72
СКФО	7,2	108,5	104,0	105,7	80,0	98,9	14,41
ПФО	-2,9	108,6	104,7	105,1	107,6	101,4	9,32
УФО	0,8	101,9	109,7	103,6	103,6	101,7	25,47
В том числе:							
Тюменская область с АО	7,0	99,4	108,2	99,1	98,2	101,5	51,75
Ханты-Мансийский АО	9,4	97,8	117,9	93,5	109,7	102,4	14,81
Ямало-Ненецкий АО	9,9	102,2	93,7	93,3	97,0	102,9	30,76
СФО	-0,4	104,1	124,2	106,7	106,1	101,8	14,22
В том числе:							
Республика Алтай	9,4	108,6	в 2,1 р.	101,2	75,5	96,4	22,90
Республика Бурятия	3,4	111,6	128,4	100,1	97,4	100,6	12,47
Республика Тыва	14,7	97,1	120,7	105,7	35,8	93,6	10,27
Республика Хакасия	1,0	119,9	185,0	104,9	96,9	100,8	2,02
Алтайский край	-2,8	109,2	128,8	110,7	85,6	102,4	19,88
Забайкальский край	1,5	113,8	127,3	103,3	96,5	100,2	7,30
Красноярский край	-0,3	99,4	121,9	104,7	90,8	100,8	9,86
Иркутская область	0,7	111,5	132,9	101,4	144,3	99,9	26,46
Кемеровская область	-3,7	100,3	141,4	106,7	101,7	104,7	12,24
Новосибирская область	-1,1	108,0	105,8	110,9	110,7	102,6	12,76
Омская область	-1,1	109,4	104,3	113,4	142,0	103,1	8,16
Томская область	0,6	102,2	110,4	101,6	101,2	102,2	20,21
ДФО	-1,0	107,4	154,5	103,3	119,9	103,2	15,62

В 2009 г. падение промышленного производства в России составило около 11 %, в СФО – менее 4 %. Это лучший показатель, если не считать Дальневосточный округ, в котором промышленное производство не сократилось, а выросло. В 2010 г. развитие сибирской индустрии было чуть хуже, чем в целом по стране (прирост производства составил 7,9 и 8,2 % соответственно). В первом полугодии 2011 г. тенденция предыдущего года сохранилась: темп прироста в СФО составил 4,1 % против 5,3 % в целом по стране. Это один из самых низких показателей по федеральным округам.

В 2009 г. объем инвестиций в основной капитал составил 85,6 % по отношению к 2008 г. (в целом по РФ – 83,8 %). Правда, выход из кризиса сибирского региона в контексте инвестиций оказался более трудным, чем для страны в целом. Рост инвестиций в основной капитал в 2010 г. в СФО составил 103,0 %, в то время как в целом по стране 106,0 %. Справедливости ради стоит заметить, что в трех федеральных округах (ЦФО, ПФО, ДФО) абсолютные масштабы инвестиционной деятельности так и не превзошли уровень кризисного 2009 г.

В первом полугодии 2011 г. ситуация радикально изменилась. Сибирский округ с темпом прироста 24,2 % является безусловным лидером среди федеральных округов. Темп прироста инвестиций в основной капитал в целом по РФ составляет только 2,7 %.

Динамика важнейших показателей уровня жизни в округе (кол. 4–6) в 2008 г. в связи с обозначившимся кризисом несколько уступала среднероссийским данным. Для предшествующего периода экономического роста это, кстати сказать, нетипично. В 2009 г. ситуация обострилась.

На этапе выхода из кризиса в 2010 г. динамика социальных показателей в Сибири сопоставима со среднероссийскими характеристиками. Динамика реальной заработной платы в СФО составила 104,2 % (в РФ – 104,6 %). Ввод жилья в СФО составил 105,1 % (почетное третье место среди федеральных округов), в то время как в целом по России абсолютные масштабы ввода сократились даже по отношению к кризисному 2009 г. Среди рассмотренных социальных показателей небольшое отставание наблюдается только по обороту розничной торговли.

В первом полугодии 2011 г. динамика социальных показателей, по крайней мере, не уступала среднероссийским характеристикам. Динамика реальной заработной платы в СФО составила 101,8 % (в РФ – 102,1 %). Ввод жилья в СФО составил 106,1 % (вновь почетное третье место среди федеральных округов), в то время как в целом по России

абсолютные масштабы ввода сократились даже по отношению к аналогичному периоду 2010 г. Оборот розничной торговли в СФО составляет 6,7 %, в РФ – 5,3 %.

В 2009 г. ситуация, касающаяся бюджетов, по отношению к предыдущему периоду изменилась качественно, профицит повсеместно трансформировался в дефицит (в целом по РФ – минус 5,6 %, по СФО – минус 3,3 %). В 2010 г. ситуация уже не столь однозначная. Если в целом по стране дефицит консолидированного бюджета по отношению к итоговым доходам составил 1,5 %, то в СФО наблюдается превышение доходов над расходами.

В первом полугодии 2011 г. превышение доходов над расходами и в целом по РФ, и в СФО столь беспрецедентно высоко, что не стоит специального обсуждения. Как пишут специалисты, в силу неравномерности расходования бюджетных средств значительная часть государственных трат приходится на последние месяцы года, что может существенно скорректировать наметившийся положительный тренд. Подождем итогов года.

2. ЧЕЛОВЕЧЕСКИЕ РЕСУРСЫ

Демография. Естественная убыль населения Российской Федерации в первом полугодии 2011 г. составила 138,8 тыс. чел. (для сравнения: за тот же период 2010 г. – 142,2 тыс. чел., 2009 г. – 179,8 тыс. чел.). Показатель убыли населения Сибирского ФО – 4,1 тыс. чел. (за тот же период 2010 г. – 6 тыс. чел., 2009 г. – 4,4 тыс. чел.).

Естественный прирост населения наблюдается в двух федеральных округах – Северо-Кавказском (+33,9 тыс. чел.) и Уральском (+4,7 тыс. чел.).

Показатель рождаемости в РФ сократился по итогам полугодия на 3,02 %, в СФО – на 1,79 %. Показатель смертности в РФ также сократился на 2,93 %, в СФО – на 3,06 %.

Количество сибирских регионов, где наблюдается естественный прирост населения, по итогам полугодия равно семи. Наиболее высокие показатели прироста в расчете на 1000 чел. населения зафиксированы в Республике Тыва (+14,7), Республике Алтай (+9,4), Республике Бурятия (+3,4).

Максимальные показатели естественной убыли в расчете на 1000 чел. населения отмечены, как и прежде, в Кемеровской области (минус 3,7; в соответствующем периоде 2010 г. – минус 3,5), в Алтай-

ском крае (минус 2,8; в соответствующем периоде 2010 г. – минус 3,0), в Новосибирской области (минус 1,1; в соответствующем периоде 2010 г. – минус 1,3) и Омской области (минус 1,1; в соответствующем периоде 2010 г. – минус 1,4).

**Динамика численности населения в I–II квартале 2011 г.
в разрезе федеральных округов**

Федеральный округ	Численность населения на 1 января 2011 г., тыс. чел.	Естественный прирост (+), убыль (-)		Миграционный прирост (+), убыль (-), тыс. чел.	Численность населения на 1 июля 2011 г., тыс. чел. (оценка)
		всего, тыс. чел.	в расчете на 1000 чел. населения		
РФ	141820,7	-138,8	-2,0	143,9	141825,8
ЦФО	37109,1	-79,8	-4,2	85,6	37114,8
СЗФО	13435,9	-23,3	-3,4	21,9	13434,5
ЮФО	13704,4	-22,9	-3,4	31,5	13713,0
СКФО	9321,4	+33,9	7,2	-10,4	9344,9
ПФО	30070,7	-44,1	-2,9	2,9	30029,5
УФО	12277,5	+4,7	0,8	13,7	12295,9
СФО	19539,5	-4,1	-0,4	3,6	19539,0
ДФО	6429,1	-3,1	-1,0	-4,9	6421,1

На фоне некоторого снижения естественной убыли в регионах Сибирского ФО сохраняется и положительный миграционный прирост: +3,6 тыс. чел. Регионами с положительным миграционным приростом по-прежнему являются относительно благополучные Новосибирская область (+8,14 тыс. чел.), Красноярский край (+4,54 тыс. чел.), Томская область (+1,75 тыс. чел.), Кемеровская область (+0,5 тыс. чел.).

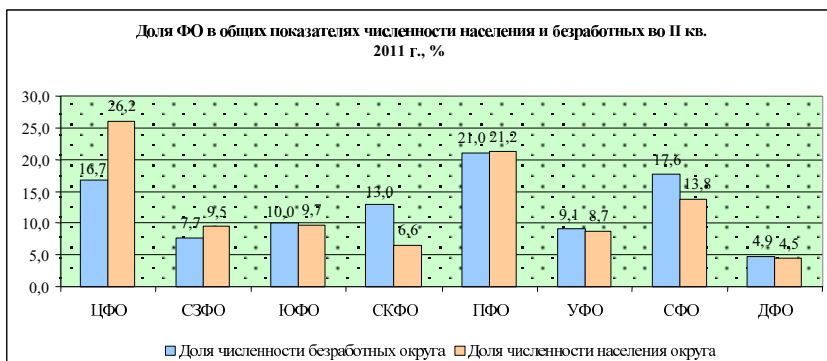
Рынок труда. По данным официальной статистики в среднем за II квартал 2011 г. численность безработных (как состоящих на учете, так и незарегистрированных) в Сибирском федеральном округе составила 873,6 тыс. чел. (94,9 % к аналогичному показателю 2010 г.), в Российской Федерации – 4959,3 тыс. чел. (88,2 % к аналогичному показателю 2010 г.). Напомним, что средняя численность безработных в докризисный 2007 г. составляла 4585,1 тыс. чел. в РФ и 796,9 тыс. чел. в СФО. Таким образом, в течение рассматриваемого периода удалось приблизиться к показателям относительно благополучного периода развития экономики страны и округа.

Средняя продолжительность поиска работы безработными по итогам первого полугодия 2011 г. выросла относительно уровня 2010 г. до 8,5 мес. в СФО и до 8,1 мес. в РФ против 7,5 мес. и 7,2 мес. соответственно. Также выросла доля безработных, которые ищут работу более 12 месяцев: в СФО – до 34,5 % (по итогам 2010 г. – 31,4 %), в РФ – до 32,7 % (по итогам 2010 г. – 30,0 %).

Численность безработных во II квартале 2011 г. (по данным обследований населения по проблемам занятости, в среднем за квартал)

Субъект Федерации	Безработные, тыс. чел.	Проценты		Среднее время поиска работы безработными, месяцев	Доля безработных, ищущих работу 12 месяцев и более, %	Нагрузка незанятого населения на одну заявленную вакансию на конец июня 2011 г., чел.
		ко II кв. 2010 г.	к итогу			
Российская Федерация	4959,3	88,2	100,0	8,1	32,7	101,4
Сибирский федеральный округ	873,6	94,9	17,6	8,5	34,5	115,7

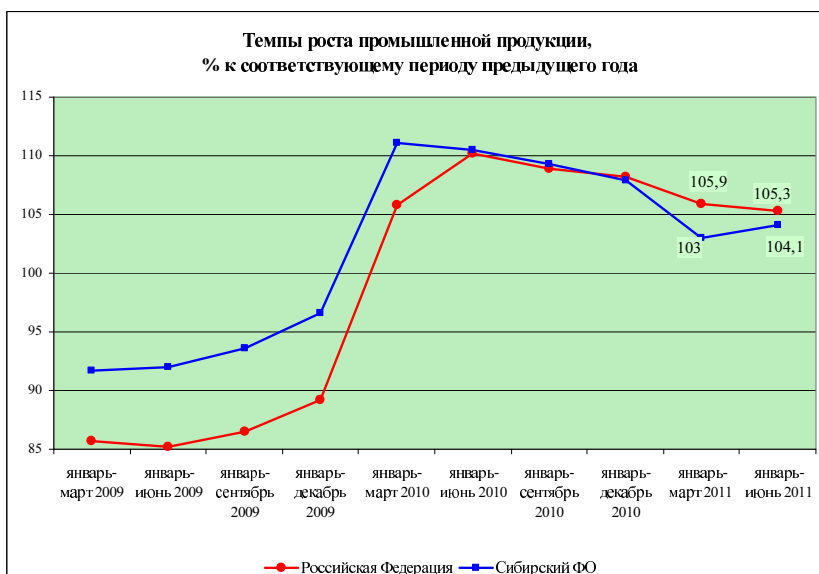
Доля СФО в общем показателе безработицы по стране несколько возросла до 17,6 % (по итогам 2010 г. – 15,8 %, по итогам 2009 г. – 16,8 %). При этом население округа по-прежнему составляет 13,8 % населения страны.

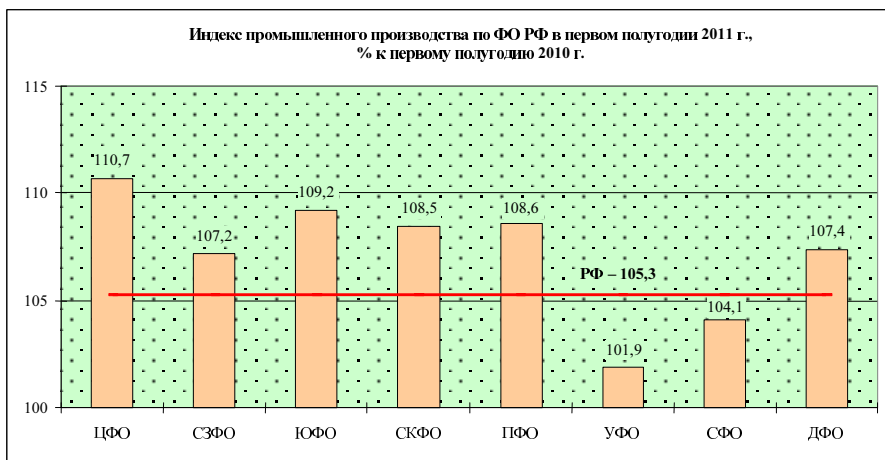
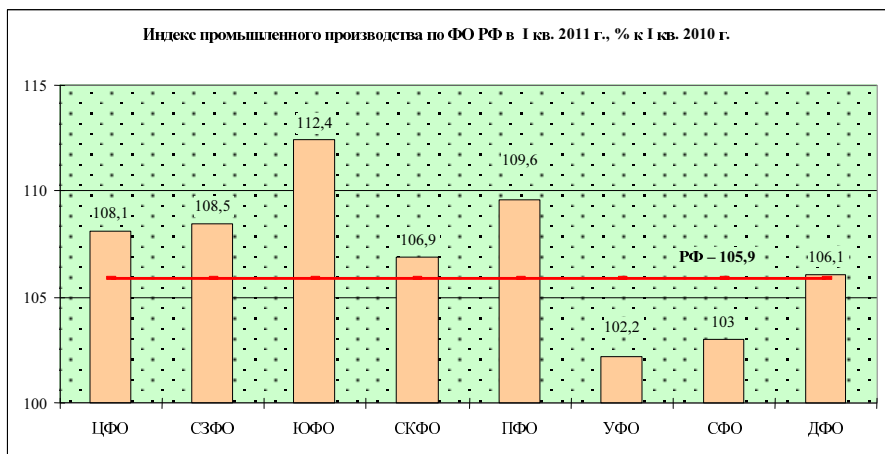


Отметим, что в январе–июне 2011 г. зафиксировано увеличение на 8,7 % относительно аналогичного периода прошлого года численности иностранцев, осуществляющих трудовую деятельность на территории РФ. При этом в Сибири за тот же период численность иностранных работников сократилась на 1,3 %. Следует, однако, отметить, что в расчетах использованы только официальные данные Федеральной миграционной службы о количестве выданных разрешений на работу и патентов на осуществление трудовой деятельности. Корректно учесть какие-либо показатели о нелегальных мигрантах, работающих на территории РФ, не представляется возможным.

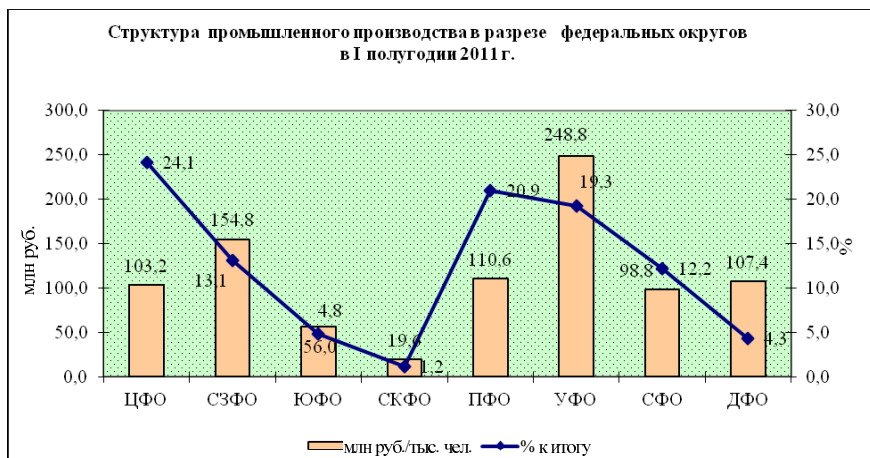
3. ПРОМЫШЛЕННОЕ ПРОИЗВОДСТВО

Индекс промышленного производства СФО по итогам первого полугодия 2011 г. составил 104,1 %, РФ в целом – 105,3 %. Положительная динамика промышленного производства в январе–июне 2011 г. наблюдалась во всех федеральных округах. При этом показатели роста СФО и в первом, и во втором квартале – одни из самых низких среди федеральных округов.





Доля СФО в общем объеме промышленного производства в первом полугодии 2011 г. составляет 12,2 % (показатель остался на уровне начала года). На территории сибирских регионов было добыто полезных ископаемых, произведено продукции, а также произведено и распределено электроэнергии, газа и воды на общую сумму 1931,1 млрд руб., что составляет 98,8 млн руб. на тыс.чел. населения округа. Средний уровень по стране – 111,9 млн руб. на тыс. чел.



**Индекс промышленного производства в январе–июне 2011 г.,
% к январю–июню 2010 г.**

Субъект Федерации	В целом	В том числе по видам экономической деятельности		
		Добыча полезных ископаемых	Обрабатывающие производства	Производство и распределение электроэнергии, газа и воды
Российская Федерация	105,3	102,5	108,0	100,2
Сибирский федеральный округ	104,1	107,2	105,0	93,3

Наибольший рост производства в масштабах Федерации – в обрабатывающих отраслях промышленности: индекс 108 % (в Сибири – 105 %). Для сравнения: в первом полугодии 2010 г. темп роста обрабатывающих отраслей в РФ составил 114,3 %, в СФО – 107,6 %, в 2009 г. масштабы производства в обрабатывающих отраслях упали в стране на 21,3 %, в СФО – на 12,6 %. Таким образом, относительно первого полугодия 2008 г. обрабатывающая промышленность сократилась в стране на 2,8 %, в Сибири – на 1,3 %.

Аналогичные сопоставительные данные относительно первого полугодия 2008 г. по всем видам экономической деятельности в промышленности приведены в таблице.

**Индекс промышленного производства в январе–июне 2011 г.,
% к январю–июню 2008 г.**

Субъект Федерации	В целом	В том числе по видам экономической деятельности		
		Добыча полезных ископаемых	Обрабатывающие производства	Производство и распределение электроэнергии, газа и воды
Российская Федерация	98,9	104,8	97,2	99,9
Сибирский федеральный округ	105,8	124,6	98,7	94,8

Как видно, весьма ощутимый рост относительно предкризисного полугодия демонстрируют добывающие отрасли, особенно в СФО. В энергетике в масштабах страны наблюдается символическое сокращение производства на 0,1 %, в Сибири – более ощутимое, а именно 5,2 %.

В целом применительно к промышленности можно сделать вывод о преодолении в основном кризиса.

Падение объема производства в обрабатывающих отраслях промышленности зафиксировано в Забайкальском крае на 6,8 %, в Республике Тыва – на 6,3 %, в Красноярском крае – на 1,2 %. Однако именно в Красноярском крае, как и по итогам 2010 г., выпущено почти четверть всей произведенной продукции в обрабатывающем секторе. Максимальный прирост, равный 16,8 %, принадлежит Республике Бурятия (около 2,1 % всей продукции обрабатывающих отраслей округа). Хорошие показатели динамики в Новосибирской области (прирост 15,8 %), в Алтайском крае (14 %), в Омской области (11,8 %).

Наибольший рост наблюдался в сфере добычи полезных ископаемых: индекс производства в данной сфере составил 107,2 % (по РФ в целом – 102,5 %). Максимальный рост – в Республике Алтай (182,9 %, доля региона в общем объеме выпуска добывающих предприятий округа – менее 0,1 %), Иркутской области (152,6 %, доля – 9,5 %), Забайкальском крае (128 %, доля – 4,2 %), Республике Хакасия (118,4 %, доля – 2,3 %). Индекс производства Кемеровской области, которая обеспечила 42,1 % всей добычи полезных ископаемых СФО, составляет 98,6 %.

В сфере производства и распределения электроэнергии, газа и воды в Сибирском ФО в первом полугодии 2011 г. относительно того же периода 2010 г. зафиксировано снижение на 6,7 % (в целом по РФ – прирост 0,2 %). Два региона Сибири, где отмечен рост производства в данной сфере, – Республика Хакасия (индекс 170,7 %) и Забайкальский край (101 %). Наиболее масштабное сокращение производства – в Новосибирской области (индекс 86,7 %), Алтайском крае (88,2 %), Кемеровской области (91,2 %).

4. ИНВЕСТИЦИИ

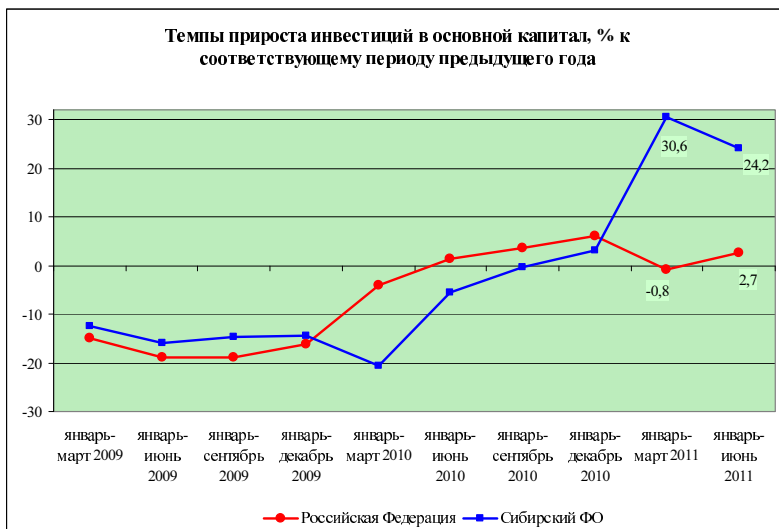
По итогам первого полугодия 2011 г. индекс физического объема инвестиций в основной капитал в РФ составил 102,7 % относительно того же периода прошлого года (в первом полугодии 2010 г. – 101,3 %, по итогам 2010 г. – 106 %), в СФО – 124,2 % (в первом полугодии 2010 г. – 94,4 %, по итогам 2010 г. – 85,6 %). Масштабы инвестиций в текущих ценах в первом полугодии 2011 г. как в РФ, так и СФО превосходили соответствующие показатели первого (предкризисного) полугодия 2008 г. Что касается индекса физического объема инвестиций в основной капитал, то картина выглядит иначе.

Динамика инвестиций в основной капитал, % к I полугодью 2008 г.

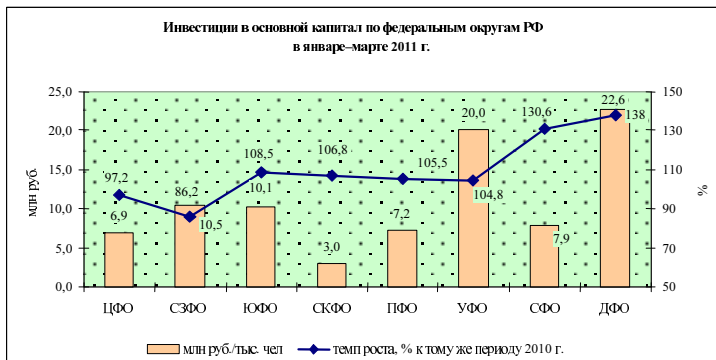
Субъект Федерации	I полугодие 2009 г.	I полугодие 2010 г.	I полугодие 2011 г.
Российская Федерация	81,2	82,3	84,5
Сибирский федеральный округ	84,0	79,3	98,5

Если масштабы инвестиционной деятельности в реальном выражении в Сибирском округе в первом полугодии 2011 г. сопоставимы с соответствующим показателем первого полугодия 2008 г., то этого далеко нельзя сказать о РФ в целом; все еще наблюдается заметное отставание.

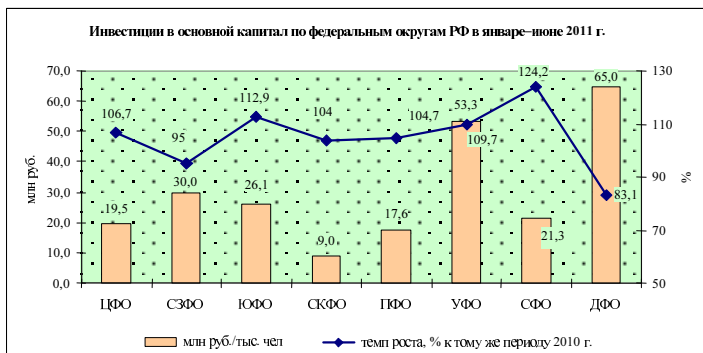
В течение первого полугодия 2011 г. показатели темпов роста объема инвестиций в Сибирь существенно превосходили аналогичные показатели по стране в целом. СФО входит в число лидеров среди федеральных округов.



Однако даже при такой динамике Сибирский округ по-прежнему является аутсайдером по объему инвестиций в расчете на тысячу человек населения, незначительно опережая лишь Приволжский ФО и Северо-Кавказский ФО.



Наибольший рост физического объема инвестиций зафиксирован в Республике Алтай (рост в 2,1 раза), Республике Хакасия (рост 185 %), Кемеровской области (141,4 %), Иркутской области (132,9 %), Алтайском крае (128,8 %), Республике Бурятия (128,4 %), Забайкальском крае (127,3 %).



Наибольшую долю 27,6 % от общего объема инвестиций в СФО имеет Красноярский край. Рост объема инвестиций относительно первого полугодия 2010 г. в регионе составляет 121,9 %.

Ранжирование регионов в соответствии с индексом физического объема инвестиций в основной капитал в январе–июне 2011 г., %

Российская Федерация **102,7**
 Сибирский федеральный округ **124,2**

Лидеры

Республика Алтай
 Республика Хакасия
 Кемеровская область
 Иркутская область
 Алтайский край
 Республика Бурятия
 Забайкальский край



127,3
в 2,1 р.

Центристы

Красноярский край
 Республика Тыва
 Томская область



121,9
110,4

Аутсайдеры

Новосибирская область
 Омская область



105,8
104,3

Доля Сибирского округа в общем объеме инвестиций по РФ выросла до 11,6 % (по итогам первого полугодия 2010 г. и всего 2010 г. данный показатель был на уровне 9,7 %). При этом относительно весомые доли от общего объема инвестиций по стране, как и в прежние периоды, связаны с Красноярским краем (3,2 %), Кемеровской областью (2,1 %), Новосибирской областью (1,3 %), Иркутской областью (1,3 %), Томской областью (1,0 %).

Распределение в структуре инвестиций по источникам финансирования – вновь в пользу собственных средств. Доля привлеченных – одна из самых низких среди федеральных округов (41,1 %).

Структура инвестиций в основной капитал по источникам финансирования за первое полугодие 2011 г., % к итогу

Субъект Федерации	Собственные средства	Привлеченные средства		
		Всего	в том числе бюджетные средства	из них средства федерального бюджета
Российская Федерация	46,1	53,9	14,4	6,6
Центральный федеральный округ	44,4	55,6	19,9	7,3
Северо-Западный федеральный округ	39,9	60,1	13,9	4,8
Южный федеральный округ	37,1	62,9	18,3	11,4
Северо-Кавказский федеральный округ	38,6	61,4	38,1	26,9
Приволжский федеральный округ	54,8	45,2	12,6	5,0
Уральский федеральный округ	61,0	39,0	7,8	1,3
Сибирский федеральный округ	58,9	41,1	12,0	5,8
Дальневосточный федеральный округ	20,8	79,2	15,5	11,1

Объем иностранных инвестиций в январе–июне 2011 г. в РФ в целом относительно того же периода 2010 г. существенно вырос до 87 698 млн долл. (год назад данный показатель составлял 30 384 млн долл., в предкризисное полугодие 2008 г. – 46 530 млн долл.). При этом доля иностранных инвестиций в Сибирский ФО катастрофически сократилась до 1,6 %. Напомним, что в первом полугодии 2010 г. данный показатель находился на уровне 7 %, в том же периоде 2009 г. – 3 %, в том же периоде 2008 г. – 9,1 %. Впрочем, доля прямых инвестиций в СФО заметно выше, чем в РФ.

Иностранные инвестиции в январе–июне 2011 г., млн долл. США

Субъект Федерации	1-й квартал 2011 г.					1-е полугодие 2011 г.				
	Поступило		В том числе по видам			Поступило		В том числе по видам		
	всего	в % к	прямые	портфельные	прочие	всего	в % к	прямые	портфельные	прочие
Российская Федерация	44 349	100	3890	122	40 337	87 698	100	7039	241	80 418
Сибирский федеральный округ	720,5	1,6	164,8	6,05	549,7	1631,6	1,9	332,6	15,8	1283,1

Среди регионов Сибири относительно значимый объем иностранных инвестиций приходится на Кемеровскую область (41,1 % всех иностранных средств, поступивших в округ, и 0,8 % – поступивших в страну), Омскую область (18,9 % и 0,4 %), Новосибирскую область (12,6 % и 0,23 %), Иркутскую область (8,3 % и 0,15 %).

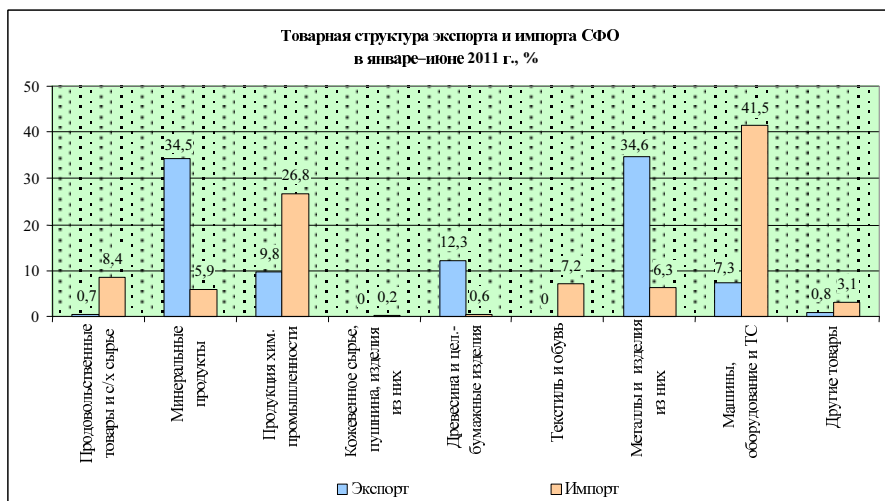
5. ВНЕШНЯЯ ТОРГОВЛЯ

Основные показатели. По данным Сибирского таможенного управления товарооборот Сибирского ФО в первом полугодии 2011 г. составил 18160,13 млн долл. (без учета объемов взаимной торговли с Республикой Беларусь и Республикой Казахстан), что соответствует 102,6 % аналогичного показателя за прошлый год.

Темп роста внешнеэкономических показателей за январь–июнь 2011 г., % к январю–июню 2010 г.

Субъект Федерации	Товарооборот	Экспорт	Импорт
Сибирский федеральный округ	102,6	102,03	105,5

Отраслевая структура. Динамика экспорта всех основных товарных групп в январе–июне 2011 г. была следующей: древесина и целлюлозно-бумажные изделия – 116,6 % относительно того же периода 2010 г.; металлы и изделия из них – 114 %; машины, оборудование и транспортные средства – 110,4 %; химическая продукция – 102,6 %; минеральные продукты – 90,6 %; продовольственные товары и сельскохозяйственное сырье – 62,2 %.



География внешнеэкономических связей. Доля стран дальнего зарубежья в общем товарообороте Сибири в первом полугодии 2011 г. составила 91,3 %. А основным торговым партнером регионов СФО, как и прежде, является Китай, удельный вес которого в товарообороте сократился до 18,8 % (в первом полугодии 2010 г. – 19,1 %). Доля стран СНГ в целом – 8,7 % (за тот же период 2010 г. – 17,3 %). Сокращение доли стран Содружества связано с началом действия Таможен-

ного союза, после чего данные официальной статистики не учитывают торговлю с Республикой Беларусь и Республикой Казахстан (основным внешнеторговым партнером регионов Сибирского ФО на постсоветском пространстве).

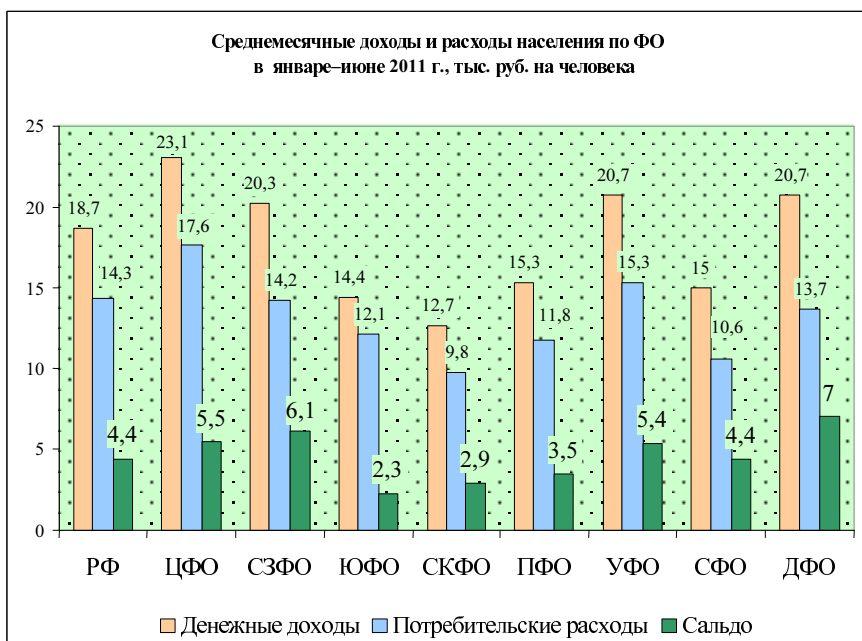
География экспорта и импорта регионов СФО в январе–июне 2011 г.

Страны	Экспорт, тыс. долл.	Удельный вес, %	Импорт, тыс. долл.	Удельный вес, %
СФО всего	15101212,7	100,0	3058918,6	100,0
В том числе:				
страны дальнего зарубежья	3999069,7	92,7	2578867,2	84,3
Китай	2403276,0	15,9	1013409,3	33,1
США	1357231,6	9,0	283851,3	9,3
Япония	1063988,5	7,0	41711,2	1,4
Турция	1040298,7	6,9	10028,5	0,3
Швейцария	877377,8	5,8	6299,9	0,2
страны СНГ	1102143,1	7,3	480051,5	15,7
Украина	554698,4	3,7	372163,4	12,2
Узбекистан	206381,2	1,4	40632,2	1,3

Доля стран дальнего зарубежья в первом полугодии 2011 г. в общем потоке экспорта из сибирских регионов составляет 92,7 %, в объеме импорта доля этих же стран составляет 84,3 %.

6. УРОВЕНЬ ЖИЗНИ НАСЕЛЕНИЯ

Денежные доходы населения. По данному показателю СФО среди других федеральных округов находится на шестом месте, опережая лишь Северо-Кавказский и Южный ФО.



Что касается сальдо доходов и потребительских расходов, то округ и по этому показателю, как и прежде, находится в середине списка: в СФО сальдо составляет 4,4 тыс. руб. (по итогам 2010 г. – 4,9 тыс. руб.). Для сравнения: в Дальневосточном ФО – 7 тыс. руб. (в 2010 г. – 7,3 тыс. руб.), в Северо-Западном ФО – 6,1 тыс. руб. (в 2010 г. – 6,5 тыс. руб.), в Центральном ФО – 5,5 тыс. руб. (в 2010 г. – 8 тыс. руб.), в Уральском – 5,4 тыс. руб. (в 2010 г. – 6,7 тыс. руб.).

Реальная заработная плата относительно того же периода прошлого года в Сибири выросла на 1,8 % (по итогам первого полугодия 2010 г. рост составлял 3,8 %), по стране в целом – на 2,1 % (год назад 4,6 %).

Средний уровень заработной платы в Сибирском ФО в номинальном выражении по итогам полугодия составил 19704,1 руб., что на 1249,6 руб. выше уровня начала года (средний уровень по стране – 22277,2 руб., на начало года – 21192,8 руб.). Самая низкая среднемесячная заработная плата в номинальном выражении наблюдается в Алтайском крае (12771,5 руб.) и в Республике Алтай (14561,2 руб.). Наиболее благополучными в округе по уровню заработной платы и по темпам ее роста в реальном выражении можно считать Томскую

область (22862,6 руб. и 102,2 % роста), Кемеровскую область (19397,7 руб., 104,7 % роста), Новосибирскую область (19213,6 руб., 102,6 % роста). Максимальное значение заработной платы в номинальном выражении традиционно принадлежит Красноярскому краю – 24299,1 руб., динамика изменения реальной заработной платы в регионе символически положительная – 100,8 %.

Ранжирование регионов СФО в соответствии с ростом реальной заработной платы в январе–июне 2011 г., % к январю–июню 2010 г.

Российская Федерация		102,1
Сибирский федеральный округ		101,8
<i>Лидеры</i>		
Кемеровская область		104,7
Омская область		
Новосибирская область		
Алтайский край		
Томская область		102,2
<i>Центристы</i>		
Республика Хакасия		100,8
Красноярский край		
Республика Бурятия		100,6
<i>Аутсайдеры</i>		
Иркутская область		99,9
Республика Алтай		
Республика Тыва		93,6

Просроченная задолженность по заработной плате по состоянию на 1 июля 2011 г. в СФО вновь выросла до 525,5 млн руб. (на начало года 475,1 млн руб.), что составляет 21,6 % общедолюдерального уровня. Только 0,7 % обусловлено несвоевременным получением бюджетных средств.

**Уровень возмещения населением затрат
на предоставляемые жилищно-коммунальные услуги
и масштабы льгот в первом полугодии 2011 г.**

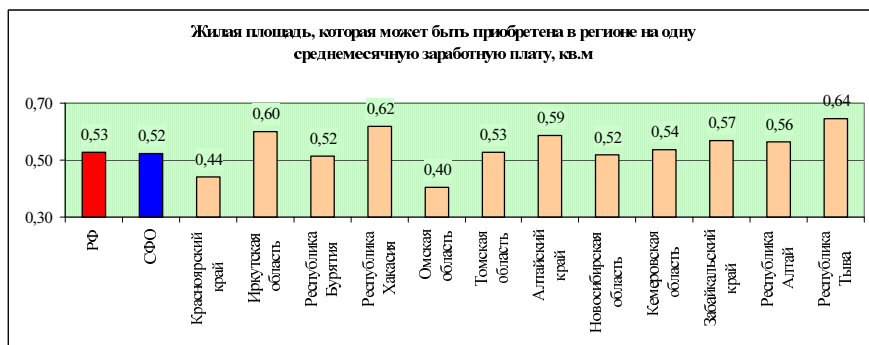
Субъект Федерации	Уровень возмещения населением затрат за предоставляемые жилищно-коммунальные услуги, %		Льготы и субсидии по оплате жилищно-коммунальных услуг			
	номинальный	фактический	Численность граждан, пользующихся льготами, млн чел.	Средне-месячный размер льгот на одного пользователя, руб.	Количество семей, получивших субсидии, тыс.	Средне-месячный размер субсидий на семью, руб.
Российская Федерация	89	74	36,3	572	3715,4	1311
Сибирский федеральный округ	92	78	4,4	557	543,2	1186

Как номинальный, так и фактический уровень возмещения затрат за услуги ЖКХ в Сибири несколько опережают общероссийские показатели. Доля граждан, пользующихся льготами, в СФО составляет около 12,1 % от общего количества льготников в РФ (на начало года – 12,7 %). Доля сибирских семей, получающих субсидии, – 14,6 % (на начало года – 16,5 %).

Объем введенных в действие объектов жилой недвижимости в СФО в первом полугодии 2011 г. относительно того же периода 2010 г. вырос на 6,1 %. В целом по стране строительство нового жилья сократилось на 3,7 %. Спад жилищного строительства зафиксирован в четырех из восьми федеральных округов (в СКФО – на 20 %, в ЦФО – на 12,5 %, в СЗФО – на 11,7 %, в ЮФО – на 6,5 %).

Объем введенных в действие площадей в Сибири за рассматриваемый период составляет 11,9 % от общего объема по РФ (по итогам того же периода 2010 г. – 10,7 %).

Лидерами округа по темпам роста жилищного строительства являются Иркутская область (144,3 %), Омская область (142 %), Новосибирская область (110,7 %). В семи из двенадцати регионов Сибири зафиксировано падение темпов жилищного строительства.



Среднее количество квадратных метров жилья, которое население соответствующих регионов способно приобрести на одну среднемесячную номинальную заработную плату, и в Сибири, и по стране в целом составляет около 0,5 кв. м. Такая величина означает, что средняя семья из трех человек, где имеется два трудоспособных взрослых, для того чтобы приобрести среднюю двухкомнатную квартиру 50 кв. м, должна более четырех лет весь свой заработок переводить в накопления. Если сопоставить среднюю стоимость квадратного метра жилья с салдо потребительских доходов и расходов, которое, напомним, в СФО по итогам полугодия составляет 4,4 тыс. руб. (см. выше), то картина выглядит удручающей.

Потребительский рынок повсеместно демонстрировал положительную динамику. Оборот розничной торговли в целом по стране вырос на 5,3 %, в Сибири – на 6,7 %. Объем платных услуг по стране за полугодие вырос на 2,9 %, в Сибири – на 4,2 %.

**Динамика потребительского рынка в январе–июне 2011 г.,
% к январю–июню 2010 г.**

Показатель	РФ	СФО	Лидеры*
Оборот розничной торговли	105,3	106,7	Омская область, Новосибирская область, Алтайский край
Объем платных услуг населению	102,9	104,2	Кемеровская область, Республика Бурятия, Республика Тыва, Омская область, Томская область

* Наблюдается существенный рост.

7. РЕНТАБЕЛЬНОСТЬ СИБИРСКОЙ ЭКОНОМИКИ

Прибыль, убытки. В качестве одного из показателей эффективности региональной экономики нами рассматривается соотношение прибыльных и убыточных (нерентабельных) организаций. Часть прибыли рентабельных организаций погашает убытки нерентабельных, оставшаяся часть прибыли формирует сальдированный финансовый результат. Мера рентабельности в рассматриваемых терминах может быть охарактеризована соотношением сальдированного финансового результата и прибыли.



Рентабельность экономики Сибири по итогам работы крупных и средних организаций в январе–июне 2011 г. составила 89,6 % (за тот же период 2010 г. – 85,9 %). Среди регионов округа наиболее высокие показатели рентабельности (выше средних по округу) наблюдаются в Иркутской области (95,1 %) и Красноярском крае (93 %).

Лишь в одном регионе Сибири – в Республике Тыва – создаваемой прибыли оказалось недостаточно, чтобы покрыть убытки.

8. БАНКОВСКИЙ СЕКТОР*

В первой половине 2011 г. активы действующих российских кредитных организаций (КО) выросли на 4,2 %. Это не так много, как в предшествующем полугодии (+11,1 %). В то же время активы КО, зарегистрированных на территории СФО (далее – региональные активы), уменьшились с 596,4 млрд руб. до 571,4 млрд руб., или на 4,2 %. Это соответствует уровню начала 2010 г.

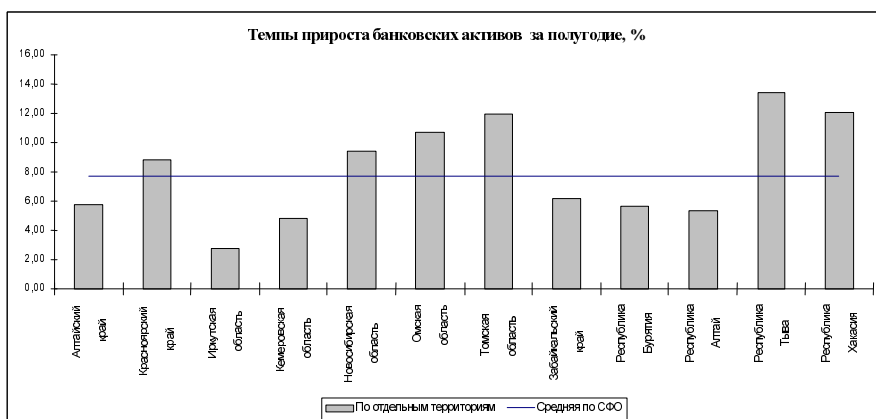
По размеру региональных активов СФО занимает по-прежнему пятое место в стране (1,62 %), и эта доля продолжает уменьшаться (на 01.07.2010 – 1,87 %). СФО уступает Центральному федеральному округу (87,76 %), Северо-Западному федеральному округу (3,34 %), Приволжскому федеральному округу (3,35 %) и Уральскому федеральному округу (2,30 %). Доли Южного (0,52 %), Северо-Кавказского (0,16 %) и Дальневосточного округов (0,95 %) еще меньше, чем доля СФО.

С учетом наличия филиалов банков из других регионов общий размер активов банковской системы на территории СФО на 01.01.2011 г. составляет 5,88 % от российского, немного увеличившись за последние полгода. Однако данное увеличение целиком связано с расширением деятельности филиалов КО из других округов страны. Доля региональных активов в общих активах на территории СФО уменьшилась за первое полугодие 2011 г. с 38,4 % до 32,4 %. Активы региональных банков СФО сокращаются под напором крупных федеральных банков.

Территориальное распределение общих активов банковского сектора СФО (сумма активов региональных банков и подразделений банков из других регионов, которые расположены в СФО) остается неравномерным. На 01.07.2011 г. на Новосибирскую область приходится наибольшая доля активов – более 32 %. Эта доля продолжает систематически расти (в том числе за первое полугодие 2011 г. – на 0,5 п. п.). При этом на территорию регионов с развитой банковской инфраструктурой (в которую наряду с Новосибирской областью можно включить Красноярский и Алтайский края, Кемеровскую, Иркутскую, Омскую и

* При подготовке раздела использовались статистические данные ежемесячных «Обзоров банковского сектора Российской Федерации (интернет-версия)» [Электронный ресурс] / Официальный сайт Банка России Электрон. дан. – М.: Банк России, 2000. – Режим доступа: http://www.cbr.ru/analytics/bank_system/, свободный. – Загл. с экрана. – Яз. рус., англ. Использование данных из других источников оговаривается в тексте особо.

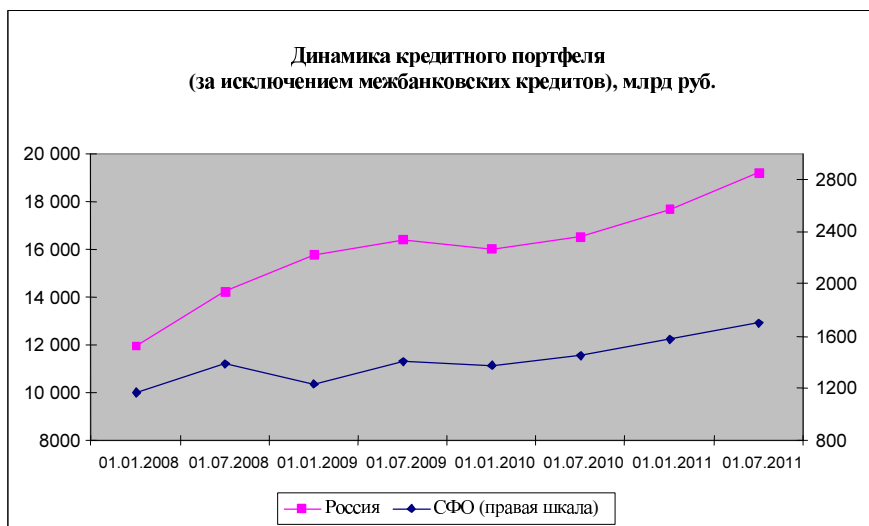
Томскую области) приходится 92,1 % активов. Группа с недостаточно развитой банковской инфраструктурой включает Забайкальский край и Бурятию (5,7 % от активов). На долю группы с неудовлетворительной банковской инфраструктурой (Республики Алтай, Тыва и Хакасия) в сумме приходится всего около 2,5 % от активов.



Степень концентрации активов (отношение активов пяти крупнейших кредитных организаций округа к общей сумме активов действующих кредитных организаций СФО) продолжает оставаться самой высокой среди всех федеральных округов – 77,0 %. В среднем по стране концентрация активов составляет 49,1%.

Таким образом, в первой половине 2011 г. в СФО продолжились тенденции предшествующего периода. Начиная с 2009 г. идет «переток» активов от местных региональных к крупным федеральным банкам, концентрация активов в небольшом числе банков и в нескольких регионах, ведущим из которых внутри СФО является Новосибирская область. Другой тенденцией стало замедление темпов роста активов КО на территории СФО по сравнению с предшествующим годом.

За первое полугодие 2011 г. кредитный портфель банков России вырос на 8,6 %, что приблизительно соответствует темпу роста в предшествующем полугодии. До современного кризиса, напомним, прирост за полугодие составлял до 25 %. В СФО кредитный портфель за полгода увеличился на 7,9 %, что несколько хуже общероссийского показателя. Вместе с тем с января 2009 г. объемы кредитования в СФО стабильно растут, хотя и весьма умеренным темпом.



Объем кредитного портфеля физических лиц составил 4,53 трлн руб., при этом доля физических лиц в кредитном портфеле банков страны за полгода выросла, составив на 01.07.2011 г. 23,6 %. Задолженность по кредитам физических лиц выросла в стране в рассматриваемый период на 11,5 %, юридических – на 7,8 %.

Доля кредитов физическим лицам в портфеле сибирских банков существенно выше (40,3 % на 01.07.2011 г.). Этим определяется значительно более высокая значимость вкладов населения для банков на территории СФО. При общем росте задолженности соотношение долей юридических и физических лиц в составе портфеля остается на протяжении последних трех лет почти неизменным.

Распределение кредитных вложений по регионам остается неравномерным. Наибольшая их доля на 01.07.2011 г. приходилась на Кемеровскую область, Новосибирскую область, Красноярский край, Иркутскую область. Совокупная доля Хакасии, Бурятии, Тывы, Республики Алтай составляла 7,5 %.

Наиболее важной характеристикой качества кредитного портфеля является доля просроченной задолженности. Как правило, уменьшение относительного объема просроченных платежей по кредитам является признаком улучшения финансового положения заемщиков, и наоборот.



В целом по России доля просроченной ссудной задолженности нефинансовых организаций и населения начиная с середины 2008 г. быстро росла. Она увеличилась в период кризиса с 2,6 % до 6,7 % к середине 2010 г. В последующем доля просроченной задолженности пошла на убыль, уменьшившись до 5,8 % к концу 2010 г. и до 5,5 % к середине 2011 г.

В СФО доля просрочки росла более длительный период (с 2,6 % на 01.01.2009 г. до 6,6 % на 01.01.2011 г.). В первом полугодии 2011 г. она наконец стала уменьшаться и на 01.07.2011 г составила 5,4 %, что соответствует общероссийскому уровню.

Максимальный уровень просрочки наблюдается в Новосибирской области. Отметим, что до начала кризиса 2008 г. Новосибирская область имела один из самых низких уровней просрочки (около 1,5 %). Однако в настоящее время просрочка продолжает расти так, как будто кризис в этой области продолжается (на 01.07.2011 г. – 8,2 %).

В Омской области и Алтайском крае – просроченная задолженность пошла на убыль, составив к середине 2011 г. чуть более 7 %, а в других регионах СФО она стала еще меньше – 3...5 %. По-видимому, такая противоречивая динамика по регионам связана с долей сырьевых предприятий в составе клиентов банков – они более активно реагируют (как в негативную, так и в позитивную сторону) на изменение мировой экономической конъюнктуры.

Из приведенных выше показателей видно, что в первой половине 2011 г. финансовое положение клиентов банков-должников, в том числе и на территории СФО, несколько улучшилось. Правда, это касается

не всех территорий СФО в одинаковой степени, а доля просроченной задолженности банкам остается гораздо более высокой, чем до начала кризиса в 2008 г.

Отраслевая структура задолженности по кредитам в нашей стране свидетельствует о явном приоритете торговли, сфере оказания услуг и прочих видов деятельности, не связанных с реальным сектором экономики. На 1.07.2011 г. в России на эти виды деятельности приходилось свыше 51 % кредитного портфеля банков, на территории СФО – около 38 %.

В начале 2007 г. доля обрабатывающих производств в кредитном портфеле СФО составляла 24,6 %, причем доля торговли была больше, чем доля обрабатывающих производств. Однако в конце 2008 г. эти доли сравнялись, а затем обрабатывающие производства «обогнали» торговлю по размеру задолженности. На 01.01.2011 г. на долю обрабатывающих производств приходилось 26,6 % портфеля кредитов. Однако в течение следующего полугодия эта доля вновь сократилась до 23,6 %. Слабый рост доли обрабатывающих производств в кредитном портфеле СФО, который начался еще до кризиса, сменился ее снижением.

В целом по России на долю обрабатывающих производств приходилось в начале 2007 г. 19,8 % портфеля, а на 01.07.2011 – 19,7 %. Таким образом, на уровне страны, несмотря на объявленный курс на модернизацию экономики, доля обрабатывающих производств в кредитном портфеле банков России в 2007–2010 гг. почти не менялась, оставаясь на уровне 19...20 %.

Косвенно это свидетельствует о том, что привлекательность обрабатывающих производств как объектов кредитования по-прежнему ниже, чем предприятий, работающих в сфере обращения и обеспечивающих быстрый оборот капитала. Временное и незначительное увеличение доли кредитования обрабатывающих производств в 2008–2010 гг. было связано не со сменой приоритетов, а с более быстрым оборотом ссудного капитала в сфере торговли. Быстрая реакция торговли на кризисные явления и относительно более короткие сроки кредитования приводят к относительному сокращению ее доли в кредитном портфеле. Как только экономическая ситуация разворачивается в положительную сторону, торговля снова становится главным приоритетом кредитования.

Другими приоритетными направлениями кредитования в СФО в первой половине 2011 г. оставались добыча полезных ископаемых (11,1 %) и сельское хозяйство (10,3 % кредитного портфеля).

**Доля отдельных видов деятельности в кредитном портфеле банков,
% на 01.07.2011 г.***

Регион	Всего	Добыча полезных ископаемых	Обрабатывающее производство	Производство и распределение электроэнергии, газа и воды	Сельское хозяйство, охота, лесное хозяйство	Строительство	Транспорт и связь	Оптовая и розничная торговля, ремонт бытовых изделий	Операции с недвижимостью, аренда и предоставление услуг	Прочие виды деятельности
Российская Федерация	100,0	4,3	19,7	3,3	7,0	8,8	5,8	21,6	12,0	17,4
Сибирский федеральный округ	100,0	11,1	23,6	4,2	10,3	8,6	4,3	23,7	5,9	8,3
Республика Алтай	100,0	2,8	20,8	1,2	3,3	5,0	1,1	43,2	8,8	13,8
Республика Бурятия	100,0	9,5	22,6	0,9	11,6	10,6	1,0	30,0	6,0	7,7
Республика Тыва	100,0	47,2	3,1	1,2	7,8	2,5	5,7	28,4	2,3	1,8
Республика Хакасия	100,0	12,0	43,4	3,5	12,3	3,6	1,1	16,7	2,2	5,2
Алтайский край	100,0	1,1	24,0	2,0	29,4	6,1	2,4	25,1	3,2	6,8
Забайкальский край	100,0	29,8	5,9	10,1	3,1	5,7	3,5	33,2	3,8	4,9
Красноярский край	100,0	3,8	35,5	4,4	11,1	11,6	3,8	17,4	7,8	4,6
Иркутская область	100,0	6,9	33,0	5,0	4,8	9,6	4,8	23,9	3,1	8,9
Кемеровская область	100,0	40,2	14,6	1,7	3,3	3,5	1,5	20,7	4,0	10,6
Новосибирская область	100,0	1,1	18,5	8,9	7,9	8,8	11,0	28,6	6,9	8,5
Омская область	100,0	0,0	21,5	2,6	14,0	18,3	2,1	21,2	11,1	9,3
Томская область	100,0	6,5	24,7	3,4	8,9	6,7	2,7	26,9	7,9	12,4

Судя по имеющимся данным, послекризисной смены приоритетов не произошло. И это касается как России в целом, так и СФО в частности. Слабая тенденция перераспределения кредитных ресурсов в пользу обрабатывающих производств на территории СФО была конъюнктурной, и не получила продолжения в первой половине 2011 г.

На 01.07.2011 г. в России действовало 1000 кредитных организаций, что на 12 организаций меньше, чем на 01.01.2011 г., сокращение числа банков в стране продолжается. Из действовавших на 01.07.2011 г.

* «Сведения о размещенных средствах» [Электронный ресурс] / Официальный сайт Банка России. – Электрон. дан. – М.: Банк России, 2000. – Режим доступа: <http://www.cbr.ru/statistics/?Prtid=pr>, свободный. – Загл. с экрана. – Яз. рус., англ.

в России кредитных организаций 366 (т. е. 36,6 %) имеют уставный капитал от 300 млн руб. и выше, на 01.01.11 г. этот показатель составлял 35,6 %. Основная часть крупных банков (240 шт.) базируется в Москве и Московской области. Банки с уставным капиталом более 300 млн руб. составляют здесь 46,3 % от действующих на этой территории кредитных организаций (полугодием ранее – 45,0 %). Таким образом, продолжается централизация банковского капитала в одном регионе нашей страны и в небольшом числе банков. В СФО на 01.07.2011 г. зарегистрировано 57 действующих КО. Из них только 14 имели уставный капитал более 300 млн руб. (24,6 %). Крупные банки были зарегистрированы в Кемеровской (3 банка), Новосибирской (5 банков) и Омской (3 банка) областях, в Алтайском крае (1 банк) и в Красноярском крае (2 банка)*. Количество крупных банков увеличилось за полугодие на одну единицу.

Платные источники для операций банков, млрд руб.**

Платные источники	Россия			СФО		
	01.01.11	01.07.11	Прирост за первое полугодие 2011 г., %	01.01.11	01.07.11	Прирост за первое полугодие 2011 г., %
Вклады и депозиты	15 098	16 426	8,80	830	899	8,31
Средства организаций на счетах	4834	4919	1,75	207	210	1,65
Депозитные и сберегательные сертификаты, облигации, векселя	1365	1414	3,64	16	13	-19,23
ВСЕГО	21 297	22 759	6,87	1054	1123	6,58

* Рассчитано по электронной версии «Бюллетня банковской статистики» № 7(218), 2011 г. табл. 6.1.4 [Электронный ресурс] / Официальный сайт Банка России. – Электрон. дан. – М.: Банк России, 2000. – Режим доступа: <http://www.cbr.ru/publ/main.asp?Prtid=BBS>, свободный. – Загл. с экрана. – Яз. рус., англ.

** Рассчитано по электронной версии «Бюллетня банковской статистики» № 8(219), 2011 г. табл. 6.3.1–6.3.6 [Электронный ресурс] / Официальный сайт Банка России. – Электрон. дан. – М.: Банк России, 2000. – Режим доступа: <http://www.cbr.ru/publ/main.asp?Prtid=BBS>, свободный. – Загл. с экрана. – Яз. рус., англ.

В первом полугодии 2011 г. как в России, так и в СФО продолжалось увеличение объемов вкладов и депозитов (более чем на 8 %), что соответствует темпам роста за аналогичный период 2010 г. Средства организаций на счетах увеличились весьма незначительно.

Привлечение средств путем выпуска банками долговых инструментов (сертификатов, облигаций, векселей) увеличилось в стране за первое полугодие 2011 г. на 3,6 % (в 2010 г. – на 14 %). Это говорит о неблагоприятной для размещения финансовых инструментов экономической обстановке. Что касается СФО, то здесь происходит абсолютное снижение объемов средств из этих источников. Условия для выхода на биржевые рынки облигаций для большинства сибирских банков в настоящее время отсутствуют.

Напомним, что во второй половине 2009 г. создалась ситуация, когда объем привлеченных от населения средств увеличивался, однако наращивать кредитный портфель за счет этого источника было рискованно, поскольку финансовое положение юридических лиц было весьма неопределенным. В этой ситуации в 2009–2010 гг. наиболее приемлемым способом размещения свободных денежных средств для большинства банков стали вложения в новые выпуски облигаций и векселей нескольких крупнейших предприятий и банков нашей страны, пользующихся государственной поддержкой. Это, собственно говоря, и сделало возможным увеличение объемов размещаемых в тот период облигаций. Послекризисная стабилизация финансового положения предприятий позволила перейти к расширению объемов кредитования предприятий и физических лиц, что и случилось в первой половине 2011 г. Если на 01.01.2009 г. доля вложений в долговые обязательства в активах банков страны составляла 8,4 %, то на 01.01.2011 г. – уже 17,2 %, а на 01.07. 2011 г. – 16,5 %. Снижение доли ценных бумаг в балансах происходит параллельно с увеличением доли кредитов нефинансовым организациям (на 01.01.2011 г. – 41,6 %, а на 01.07. 2011 г. – 42,9 %).

Что касается размещения ценных бумаг сибирскими банками, то в 2011 г. найти на них покупателей было трудно, что выразилось в абсолютном сокращении их объемов в обращении на 3 млрд руб.

Структура привлеченных средств по разным регионам СФО приблизительно одинакова, везде основную долю (65...70 %) составляют вклады физических лиц. Однако она по-прежнему существенно отличается от структуры привлеченных средств банков г. Москвы, где основными на середину 2011 г. являлись депозиты юридических лиц (41,8 %), а доля вкладов населения составляет всего 33,0 % от при-

влеченных средств. В последнее полугодие оставалась неизменной доля депозитов юридических лиц (11,9 %). Стабилизировалась и доля остатков на расчетных счетах в банках СФО. В целом это можно рассматривать как еще один признак стабилизации финансового положения предприятий и организаций.

Бюджетные счета и счета внебюджетных фондов, как и в предшествующие периоды, не играли существенной роли в составе источников денежных средств сибирских банков.

Структура привлеченных средств в регионах СФО на 01.07.2011 г., %

Регион	Всего	Средства бюджетов на расчетных счетах	Средства государственных и других внебюджетных фондов	Средства организаций на расчетных и прочих счетах	Депозиты юридических лиц (кроме кредитных организаций)	Вклады физических лиц
Республика Алтай	100,0	0,1	0,0	12,4	9,8	77,7
Республика Бурятия	100,0	0,0	0,0	23,6	6,4	70,0
Республика Тыва	100,0	0,4	3,7	21,1	9,4	65,4
Республика Хакасия	100,0	0,1	0,2	19,8	4,7	75,2
Алтайский край	100,0	0,0	0,3	15,6	11,8	72,2
Забайкальский край	100,0	0,2	0,1	15,9	4,8	79,0
Красноярский край	100,0	0,0	0,1	22,4	14,9	62,6
Иркутская область	100,0	0,0	0,1	19,0	6,7	74,1
Кемеровская область	100,0	0,0	0,3	19,1	13,2	67,4
Новосибирская область	100,0	0,0	0,0	19,6	16,4	63,9
Омская область	100,0	0,0	0,1	16,3	7,6	76,0
Томская область	100,0	0,0	0,2	18,1	5,9	75,8
Сибирский федеральный округ	100,0	0,0	0,2	19,2	11,9	68,7
Справочно: г. Москва	100,0	0,2	0,1	24,9	41,8	33,0

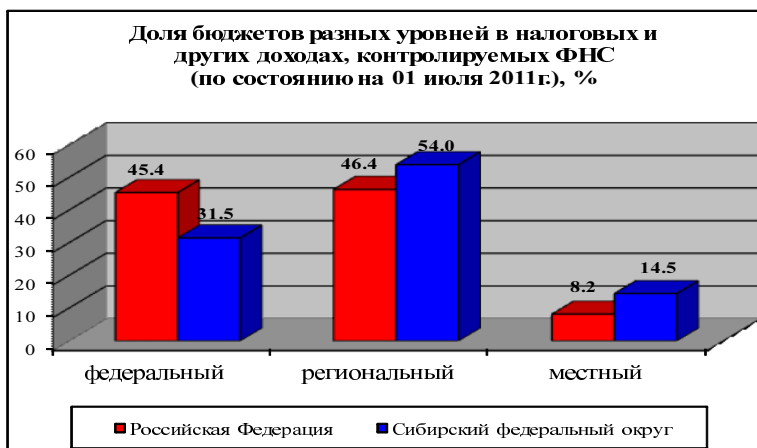
9. НАЛОГОВАЯ БАЗА

Динамика доходов и их распределение. В первом полугодии 2011 г. в бюджетную систему страны в виде налоговых и других доходов регионов (здесь и далее в данном разделе речь идет исключительно о доходах, контролируемых ФНС) поступило 4786 млрд руб., что выше объема номинальных поступлений налоговых доходов в бюджетную систему страны за аналогичный период прошлого года почти в 1,3 раза. С территории СФО в бюджетную систему страны поступило 426 млрд руб. Темп прироста номинальных налоговых доходов в бюджетную систему страны с территории СФО существенно превышает темп прироста с территории страны в целом (40,9 % против 29,1 %).

Доля налоговых доходов, поступающих в бюджетную систему страны с территории регионов СФО, в общем объеме налоговых поступлений по итогам первого полугодия 2011 г. возросла (с 8,1 % по итогам полугодия 2010 г. до 8,9 % по итогам полугодия 2011 г.).



Как и ранее, по итогам полугодия 2011 г. структура налоговых поступлений с территории СФО по уровням бюджетной системы характеризуется сравнительно низкой долей федерального и сравнительно высокой долей регионального и местного уровня. По сравнению с аналогичным периодом прошлого года как в РФ, так и в СФО наблюдается увеличение доли федерального бюджета (в РФ – на 4,3 п. п., в СФО – на 10,1 п. п.) и сокращение доли региональных и местных бюджетов.



Налоги на душу населения. Удельные налоговые поступления в СФО по итогам шести месяцев 2011 г. составляют 66 % от российского уровня, что превышает значение показателя за аналогичный период предыдущего года на 6,9 п. п.

Внутри СФО наблюдается существенная дифференциация регионов по уровню удельных налоговых поступлений: от 15 % до 151 % от российского значения показателя.

По сравнению с аналогичным периодом прошлого года удельные налоговые поступления возросли в семи субъектах СФО, наибольший рост отмечен в Иркутской области.



Ранжирование регионов в соответствии с удельными налоговыми поступлениями в 2011 г., РФ – 1,0		
	1 квартал	6 месяцев
Сибирский федеральный округ	0,642	0,660
<i>Лидеры</i>		
Томская область	1,53	1,51
Красноярский край	0,82	0,91
<i>Центристы</i>		
Иркутская область	0,75	0,84
Омская область		
Кемеровская область		
Новосибирская область	0,65	0,60
<i>Аутсайдеры</i>		
Забайкальский край		
Республика Бурятия		
Республика Хакасия		
Республика Алтай		
Алтайский край		
Республика Тыва	0,15	0,15

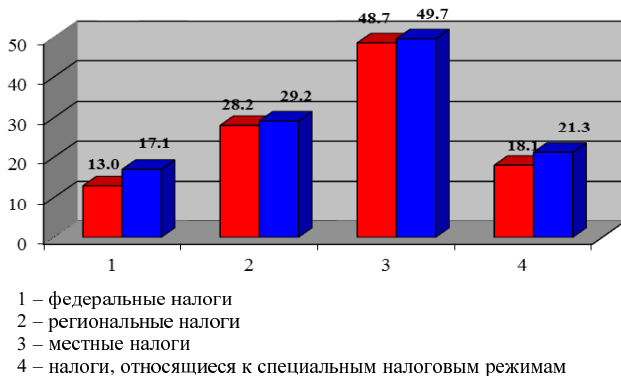
Задолженность по налогам и сборам в бюджетную систему страны с территории округа по итогам шести месяцев 2011 г. относительно сократилась по сравнению со значением показателя за аналогичный период прошлого года и составила 11,5 % российского значения. Наблюдается сокращение относительной задолженности по всем видам налогов, кроме региональных, относительный уровень задолженности по которым незначительно возрос (на 0,1 п. п). Наибольшую долю в структуре задолженности по налогам и сборам, собранным на территории СФО, по отношению к российскому показателю по-прежнему составляют акцизы.

**Задолженность СФО по налогам, сборам и акцизам
в бюджетную систему страны по отношению к РФ, %**

Дата	По налогам и сборам, всего	В том числе				По акцизам
		по федеральным	по региональным	по местным	налоги, относящиеся к специальным налоговым режимам	
На 01.07.2009	15,7	16,3	11,4	16,3	14,3	24,5
На 01.07.2010	14,2	14,6	10,6	16,3	12,6	17,7
На 01.07.2011	11,5	11,4	10,7	15,1	12,2	17,0

Соотношение задолженности и поступлений налогов и сборов в бюджетную систему заметно различается по видам налогов. Так же, как и в прошлые годы, по всем видам налогов в СФО оно хуже, чем в целом в РФ.

Уровень задолженности по отношению к поступлению
в бюджетную систему РФ по видам налогов
(по состоянию на 01.07.2011 г.), %

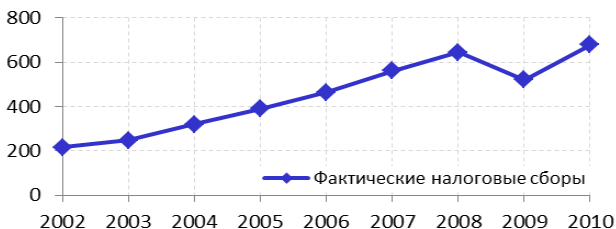


■ Российская Федерация ■ Сибирский федеральный округ

10. ПРОГНОЗНЫЕ РАСЧЕТЫ НАЛОГОВЫХ ПОСТУПЛЕНИЙ

Рассматривается поступление налогов, сборов и иных обязательных платежей в консолидированный бюджет Российской Федерации с территории Сибирского федерального округа (в текущих ценах) на основе данных ФНС (не включаются ЕСН, страховые взносы), далее – «налоговые поступления» или «налоги».

Наблюдаемая динамика налоговых поступлений представлена на графике.



Динамика налоговых поступлений, млрд руб.

Как видно:

- динамика с 2002 по 2008 г. близка к экспоненциальной функции;
- кризисный 2009 г. закономерно «выпадает» из общей тенденции;
- динамика поступлений в 2010 г. сопоставима со среднегодовым темпом за период 2002–2008 гг.

В качестве базовой модели динамики налоговых поступлений приемлем экспоненциальную модель тренда:

$$x_t = e^{a_0 + a_1 t},$$

где x_t – моделируемые налоговые поступления; a_0, a_1 – параметры модели; t – время (1 – для 2002 г., 2 – для 2003 г. и т. д.); e – основание натурального логарифма.

Параметры модели оцениваются на довольно стабильном периоде 2002–2008 гг. с помощью обычного метода наименьших квадратов (после логарифмирования модель становится линейной).

В указанный период динамика налогов с довольно высокой точностью описывается следующей моделью (параметры модели статистически значимы на уровне 1 %):

$$x_t = 177,69 \cdot e^{0,189 \cdot t}, \quad R^2 = 0,99.$$

Отклонения расчетных значений от фактических по годам периода не превышают 4,6 % (прогнозная точность составляет 11...16 %). Среднегодовой темп прироста налоговых поступлений в 2002–2008 гг., согласно полученным оценкам, составляет 20,8 %.

Прогнозная оценка налоговых поступлений на 2011 г. сделана на основе фактических данных за первые два квартала. В основе оценки лежит предположение, что доля первого полугодия равна соответствующей средней величине за период 2007–2010 гг., т. е. 45,35 %.

Прогноз налоговых поступлений на 2012 и 2013 гг. построим в двух вариантах.

Первый вариант

Предполагается, что темп роста налоговых поступлений после 2009 г. будет постоянным и равным среднегодовым темпам в период 2002–2008 гг., т. е. 20,8 %. Иначе говоря, динамика поступлений будет следовать такому же экспоненциальному тренду, как и до 2009 г., толь-

ко ниже на определенную величину. Величину сдвига тренда возьмем как среднюю из отклонений 2009–2011 гг. от прогнозной тенденции. Модель для расчета прогноза, соответственно, будет иметь вид:

$$x_t = 177,69 \cdot e^{0,189 \cdot t} - 272,9.$$

Второй вариант

Второй вариант прогноза строится также на основе экспоненциальной модели, но оцененной уже по новым актуальным данным – по трем точкам динамики за 2009–2011 гг. Средние темпы роста за 2009–2011 гг. выше, чем средние за 2002–2008 гг. В этой связи появляется модельная возможность «наверстать» потери в налоговых поступлениях, связанные с кризисом 2009 г.

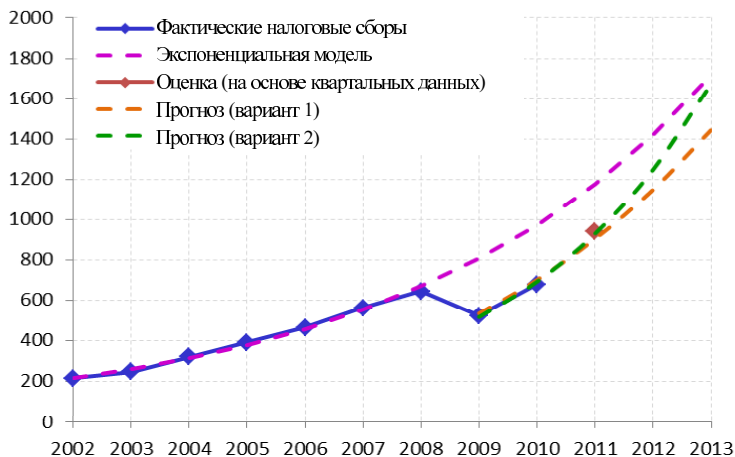
Хотя в этом случае модель с двумя параметрами оценивается всего по трем точкам, тем не менее ее параметры оказались статистически значимы на уровне 5 %.

Модель роста (для расчета прогнозных значений) имеет вид:

$$x_t = 48,82 \cdot e^{0,295 \cdot t}, R^2 = 0,996.$$

(здесь, также как и ранее, для 2009 г. $t = 8$, для 2010 г. $t = 9$ и т. д.).

Результаты расчетов по вариантам представлены на графике.



Прогнозные расчеты налоговых поступлений по вариантам,
млрд руб.

Розовая пунктирная линия характеризует прогнозную динамику налоговых поступлений в предположении отсутствия кризисных явлений. Красный ромб – оценка налоговых поступлений за 2011 г. Оранжевая пунктирная линия, характеризуя прогнозные расчеты по первому варианту (с темпом прироста поступлений 20,8 %), проходит параллельно розовой линии, но ниже нее на величину 272,9. Иначе говоря, каждый прогнозный год в соответствии с этим вариантом бюджет страны получает на 272,9 млрд рублей меньше, чем мог бы получать, не случись кризиса 2009 г.

Прогнозная динамика по второму варианту (зеленая пунктирная линия) постепенно приближается к «потерянному тренду». Темп прироста налоговых поступлений по второму варианту составляет 34,3 % в год. В этом варианте уже к 2013–2014 гг. налоговые сборы могут приблизиться к «тренду без кризиса».

Прогноз налоговых поступлений в бюджетную систему, млрд руб.

Год	Оценка по квартальным данным	Прогноз по эксп. модели		Прогноз по эксп. модели в предположении отсутствия кризисного спада 2009 года
		Вариант 1	Вариант 2	
2011	938,9	903,2	928,8	1176,1
2012	–	1147,9	1247,0	1420,7
2013	–	1443,4	1674,2	1716,3

Этот вариант можно считать оптимистическим. Скорее рост следует ожидать где-то между двумя этими вариантами.

11. РЕГИОНАЛЬНЫЕ БЮДЖЕТЫ И МЕЖБЮДЖЕТНЫЕ ОТНОШЕНИЯ

Состояние бюджетов. По итогам первого полугодия 2011 г. консолидированные бюджеты субъектов РФ в целом по всем федеральным округам сведены с профицитом; относительное значение профицита (доля профицита в итоговых доходах) возросло по сравнению с аналогичным периодом прошлого года (с 12,9 % до 19,1 %). В СФО также наблюдается улучшение финансового положения по сравнению с аналогичным периодом предыдущего года, доля профицита в итоговых доходах возросла с 10 % до 14,2 %. Относительное значение профицита в СФО отстает от аналогичного показателя по РФ.

По итогам шести месяцев 2011 г. три региона РФ имеют отрицательное сальдо консолидированного бюджета (в соответствующем периоде прошлого года – двенадцать); в Сибирском федеральном округе бюджеты всех регионов сведены с профицитом.

Показатели консолидированных бюджетов субъектов округов

Субъект Федерации	% к итоговым доходам								Отношение собственных доходов к итоговым расходам, %			
	Профицит (+), дефицит (-)				Безвозмездные перечисления из федерального бюджета							
	2010 г.		2011 г.		2010 г.		2011 г.		2010 г.		2011 г.	
	3 мес.	6 мес.	3 мес.	6 мес.	3 мес.	6 мес.	3 мес.	6 мес.	3 мес.	6 мес.	3 мес.	6 мес.
Федеральные округа	20,1	12,9	24,4	19,1	26,79	21,9	22,9	21,7	91,6	89,7	102,0	96,8
Сибирский ФО	17,7	10,0	16,6	14,2	33,3	27,9	27,7	25,4	81,1	80,1	86,6	87,0

Показатель самообеспеченности (отношение собственных доходов к итоговым расходам) по сравнению с аналогичным периодом прошлого года возрос как в РФ (на 7,1 п. п.), так и в СФО (6,9 п. п.). Значение показателя по сибирским регионам стабильно ниже российского уровня.



По сравнению с аналогичным периодом предыдущего года наблюдается сокращение доли безвозмездных перечислений в итоговых доходах консолидированных бюджетов в СФО, стабилизация в РФ. Значение сибирского показателя по-прежнему выше российского.



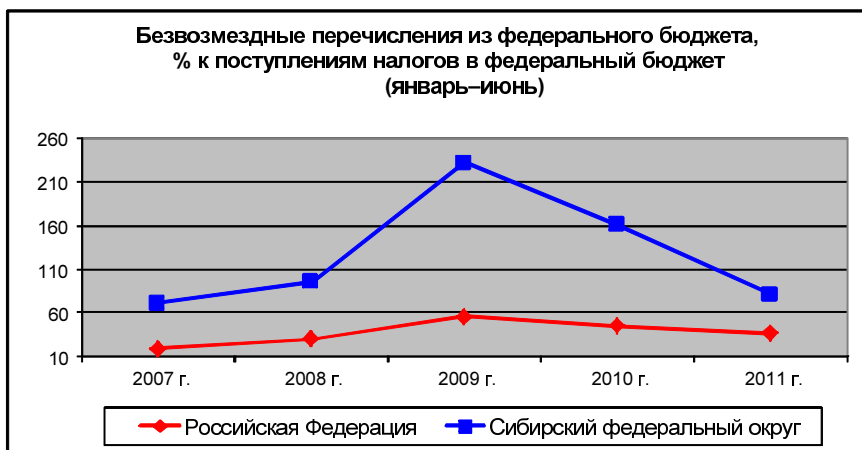
Безвозмездные перечисления занимают значительное место в доходах консолидированных бюджетов практически всех сибирских регионов, в ряде случаев они составляют более половины итоговых доходов. По сравнению с первым полугодием прошлого года доля безвозмездных перечислений в итоговых доходах возросла в Республиках Тыва, Хакасия, Алтай, в Омской области (на 1,7–6,5 п. п.), незначительный рост показателя отмечен также в Новосибирской области (на 0,4 п. п.).

Ранжирование регионов в соответствии с долей безвозмездных перечислений в итоговых доходах, % за I полугодие 2011 г.

	3 месяца	Полугодие
Федеральные округа	22,9	21,7
Сибирский федеральный округ	27,7	25,4
<i>Высокая</i>		
Республика Тыва	80,1	79,6
Республика Алтай		
Республика Бурятия		
Алтайский край	49,4	48,8
<i>Средняя</i>		
Забайкальский край	40,9	37,9
Республика Хакасия		
Омская область		
Томская область	24,7	23,8
<i>Низкая</i>		
Иркутская область	22,2	20,9
Новосибирская область		
Красноярский край		
Кемеровская область	16,7	11,3

Взаимосвязь федерального и региональных бюджетов характеризуют два потока денежных средств. Прямой поток представляет собой поступления в федеральный бюджет с территорий (здесь рассматриваются только доходы, контролируемые ФНС), обратный поток – безвозмездные перечисления из федерального бюджета. В целом для РФ баланс потоков является положительным: прямой поток превосходит обратный; по сравнению с аналогичным периодом прошлого года обратный поток относительно сократился. В целом по стране с каждых 100 рублей, перечисленных в федеральный бюджет за первое полугодие 2011 г. с территории всех субъектов Федерации, назад вернулось 37,1 руб. (на 8,2 руб. меньше, чем за аналогичный период прошлого года).

Баланс потоков для регионов СФО также является положительным. По сравнению с аналогичным периодом предыдущего года обратный поток сократился вдвое: с каждых 100 руб., перечисленных с территории СФО в федеральный бюджет, назад в округ возвращается 80,9 руб. (в соответствующем периоде прошлого года обратный поток составлял 160,9 руб. с каждых 100 руб. налоговых перечислений в федеральный бюджет).



В таблице приведена оценка прямых и обратных финансовых потоков по регионам СФО.

**Оценка прямых и обратных финансовых потоков с территории
в федеральный бюджет за полугодие 2011 г., млн руб.**

Регионы	Поступило в феде- ральный бюджет*	Безвозмездные перечисления (в консолиди- рованный бюджет субъ- екта) от бюд- жетов других уровней**	Баланс	Безвозмезд- ные перечис- ления к по- ступлениям, %
	1	2	3 (1–2)	4 (2/1)
Российская Федерация	2173804,2	806140,7	1367663,5	37,1
Сибирский федеральный округ	134296,7	108660,0	25636,7	80,9
Республика Алтай	792,9	6916,8	–6123,9	872,3
Республика Бурятия	2113,7	11395,3	–9281,5	539,1
Республика Тыва	79,4	7146,0	–7066,6	8997,8
Республика Хакасия	–526,0	2745,0	–3271,0	–
Алтайский край	6146,6	18215,3	–12068,7	296,3
Красноярский край	15501,6	10633,7	4867,9	68,6
Иркутская область	24418,9	11936,8	12482,1	48,9
Кемеровская область	14337,6	7149,2	7188,4	49,9
Новосибирская область	17345,5	10237,9	7107,5	59,0
Омская область	15913,4	7750,0	8163,4	48,7
Томская область	35791,3	5887,3	29904,0	16,4
Забайкальский край	2381,9	8646,8	–6264,9	363,0

* По данным Федеральной налоговой службы.

** По данным Федерального казначейства.

Положительный баланс прямого и обратного потока по итогам шести месяцев 2011 г. имеют шесть субъектов СФО – Красноярский край; Иркутская, Кемеровская, Новосибирская, Омская и Томская области (что соответствует ситуации в докризисный период). В рассматриваемом периоде этой группой регионов было перечислено в федеральный бюджет 91,8 % всех поступлений с территории СФО. При этом с каждых 100 руб., перечисленных этими регионами в федеральный бюджет, назад вернулось 43,5 руб.

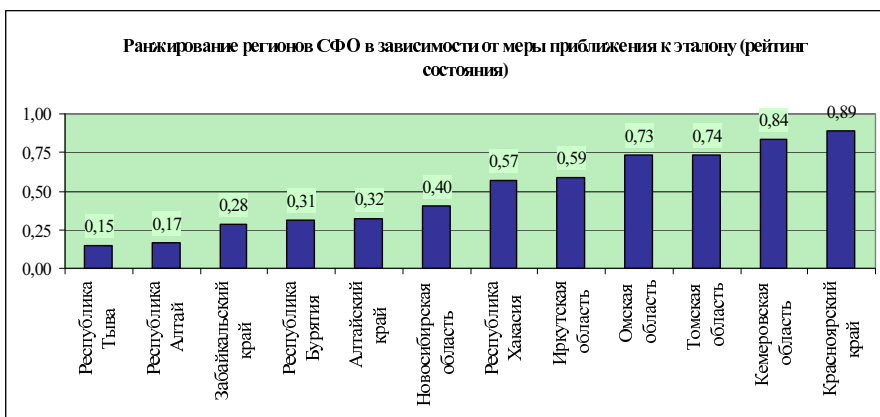
12. РЕГИОНАЛЬНЫЕ РЕЙТИНГИ

Методика определения региональных рейтингов, используемая нами, подробно изложена в предыдущих выпусках «Сибирского экономического обозрения».

При построении рейтинга состояния указанные показатели рассчитываются на душу населения, рейтинга динамики – по отношению к предыдущему году.

Эталонный регион, достигший лучшего результата в контексте рейтинга состояния, характеризуется следующими показателями.

Показатель	Значение лучшего показателя по СФО, тыс. руб/чел.	Регион, достигнувший результата
Добыча полезных ископаемых, обрабатывающие производства, производство и распределение электроэнергии, газа и воды	165,6	Красноярский край
Инвестиции в основной капитал	39,6	Красноярский край
Налоги, сборы и другие платежи в бюджетную систему РФ	50,7	Томская область
Денежные доходы населения	18,4	Красноярский край



Тройка лидеров относительно последнего рейтинга, составленного нами по итогам 2010 г., осталась неизменной.

Красноярский край, ставший вновь лидером с результатом 0,89 (предыдущий результат – 0,94), является эталонным регионом по трем из четырех показателей. Наиболее существенный отрыв региона – в индустриальной сфере. Кроме того, Красноярск, как и прежде, имеет второй в округе показатель объема собранных налогов.

Кемеровская область (результат 0,84, предыдущий результат – 0,79) не является эталонной ни по одному из показателей, но является безусловным лидером округа по уровню производства в добывающей отрасли, что обеспечивает регион неплохими показателями во всем рассматриваемым индикаторам.

Томская область (результат 0,74, предыдущий результат – 0,70) оказалась на третьем месте рейтинга, сформировав недостижимый эталон по объему налоговых сборов. По трем остальным параметрам область выглядит весьма достойно, по объему инвестиций чуть не дотягивает до лидера.

Как и прежде, в категорию регионов-аутсайдеров попали Республика Тыва, Республика Алтай, Забайкальский край, Республика Бурятия, Алтайский край. Вплотную приблизилась к зоне аутсайдеров и Новосибирская область, которая существенно отстает от эталонных показателей в трех из четырех рассматриваемых сфер: объем производства меньше эталонного более чем в 3 раза, объем инвестиций – в 2,2 раза, объем налоговых поступлений – в 2,5 раза.

Рейтинг динамики

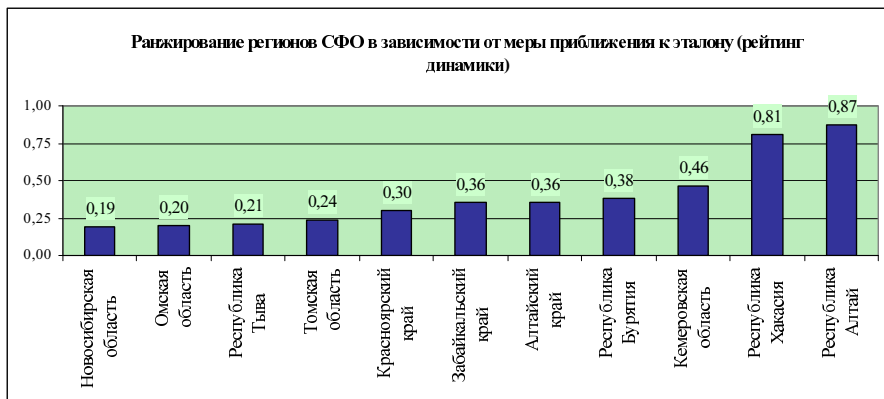
При составлении рейтинга динамики оказалось, что имеет место более чем четырехкратный рост сбора налогов в Иркутской области (с 17047,0 млн руб. в первом полугодии 2010 г. до 68672,2 млн руб. в том же периоде 2011 г.). Безусловно, такой рост является заслугой региона, однако какие-либо дальнейшие расчеты рейтинга бессмысленны по понятным причинам. Динамика всех остальных индикаторов уже не имеет какого-либо значения.

В результате Иркутской области было присвоено первое место рейтинга динамики, а дальнейшие расчеты производились без ее участия.

Рейтинг динамики. Эталонный регион

Показатель	Значение лучшего показателя по СФО, %	Регион, достигнувший результата
Добыча полезных ископаемых, обрабатывающие производства, производство и распределение электроэнергии, газа и воды	119,9	Республика Хакасия
Инвестиции в основной капитал	210	Республика Алтай
Налоги, сборы и другие платежи в бюджетную систему РФ*	141,1	Республика Бурятия
Реальная заработная плата	104,7	Кемеровская область

* – В номинальном выражении.



Аутсайдер рейтинга состояния – Республика Алтай – стала лидером рейтинга динамики (без учета Иркутской области) с результатом 0,83. Регион является эталонным по темпам роста инвестиций, незначительно отстает от лидера по темпам роста сбора налогов (Республики Бурятия), имеет индекс производства выше среднего. Однако имеет отрицательную динамику реальной заработной платы.

Республика Хакасия (рейтинг 0,81) является эталонной по темпам роста объема производства. Хорошую динамику регион демонстрирует в инвестиционной и налоговой сферах. При этом доходы населения растут весьма слабо.

Как и прежде, при составлении предыдущих рейтингов следует отдельно отметить Кемеровскую область (рейтинг 0,46). Этот регион является одним из лидеров рейтинга состояния. В данном рейтинге он имеет среднее положение. Регион не имеет отрицательной динамики ни по одному из рассматриваемых индикаторов. С учетом положения данного региона в обоих рейтингах его по итогам первого полугодия 2011 г. можно считать наиболее благополучным.

ЗАКЛЮЧЕНИЕ

В 2009 г. результаты развития индустрии в СФО оказались более благоприятными, чем в РФ. Падение промышленного производства в России составило 10,8 %, в СФО – только 3,4 %. На этапе выхода из кризиса динамика промышленного производства в России и Сибири сопоставима. Индекс промышленного производства СФО по итогам 2010 г. составил 107,9 %, РФ в целом – 108,2 %.

Индекс промышленного производства СФО по итогам первого полугодия 2011 г. составил 104,1 %, РФ в целом – 105,3 %. Доля СФО в общем объеме промышленного производства составляет 12,2 %. Относительно предкризисного полугодия 2008 г. весьма ощутимый рост демонстрируют добывающие отрасли, особенно в СФО; в энергетике в масштабах страны наблюдается символическое сокращение производства на 0,1 %, в Сибири – более ощутимое, а именно 5,2 %; обрабатывающая промышленность сократилась в стране на 2,8 %, в Сибири – на 1,3 %. В целом применительно к промышленности можно сделать вывод о преодолении в основном кризиса.

Объем инвестиций в основной капитал в СФО в 2009 г. составил 85,6 % по отношению к предыдущему году (РФ – 83,8 %). По итогам 2010 г. индекс объема инвестиций в основной капитал в РФ составил 106 % относительно 2009 г., в СФО – 103 %.

По итогам первого полугодия 2011 г. индекс физического объема инвестиций в основной капитал в РФ составил 102,7 % относительно того же периода прошлого года, в СФО – 124,2 %. СФО входит в число лидеров среди федеральных округов. Объемы инвестиций в текущих ценах в первом полугодии 2011 г. как в РФ, так и в СФО превзошли соответствующие показатели первого (предкризисного) полугодия 2008 г. Масштабы инвестиционной деятельности в реальном выражении в Сибирском округе в первом полугодии 2011 г. сопоставимы с соответствующим показателем первого полугодия 2008 г., в РФ все еще наблюдается заметное отставание. Сибирский округ по-прежнему является аутсайдером по объему инвестиций в расчете на тысячу чело-

век населения, незначительно опережая лишь Приволжский ФО и Северо-Кавказский ФО. Распределение в структуре инвестиций по источникам финансирования – в пользу собственных средств. Доля привлеченных – одна из самых низких среди федеральных округов (41,1 %). Доля иностранных инвестиций в Сибирский ФО катастрофически сократилась до 1,6 %. Напомним, что в первом полугодии 2010 г. данный показатель находился на уровне 7 %, в первом полугодии 2009 г. – 3 %, в первом полугодии 2008 г. – 9,1 %. Впрочем, доля прямых инвестиций в СФО заметно выше, чем в РФ.

Внешнеэкономический товарооборот Сибирского ФО в 2010 г. составил 37079,1 млн долл. (5,9 % от общедолевого уровня), рост к предыдущему году составил 107,7 % (напомним, что в 2009 г. товарооборот сократился на 36 %).

Товарооборот Сибирского ФО в первом полугодии 2011 г. составил 18160,13 млн долл. (без учета объемов взаимной торговли с Республикой Беларусь и Республикой Казахстан), что соответствует 102,6 % аналогичного показателя за прошлый год. Динамика экспорта всех основных товарных групп в январе–июне 2011 г. была следующей: древесина и целлюлозно-бумажные изделия – 116,6 % относительно того же периода 2010 г.; металлы и изделия из них – 114 %; машины, оборудование и транспортные средства – 110,4 %; химическая продукция – 102,6 %; минеральные продукты – 90,6 %; продовольственные товары и сельскохозяйственное сырье – 62,2 %. Основным торговым партнером регионов СФО, как и прежде, является Китай, удельный вес которого в товарообороте сократился до 18,8 % (в первом полугодии 2010 г. – 19,1 %). Доля стран СНГ в целом – 8,7 % (за тот же период 2010 г. – 17,3 %). Сокращение доли стран Содружества связано с началом действия Таможенного союза.

Реальная заработная плата в СФО в 2010 г. выросла на 4,2 % (напомним, что по итогам 2009 г. реальная заработная плата упала на 2,4 %), по стране в целом выросла на 4,6 % (в 2009 г. сократилась на 2,8 %). Средний уровень заработной платы в Сибирском ФО в номинальном выражении по итогам 2010 г. составил 18454,5 руб., что на 1696,4 руб. выше уровня 2009 г. (средний уровень по стране – 21192,8 руб., в 2009 г. – 18795,1 руб.).

Реальная заработная плата в СФО в первом полугодии 2011 г. относительно того же периода прошлого года выросла на 1,8 % (по итогам первого полугодия 2010 г. рост составлял 3,8 %), по стране в целом – на 2,1 %. Средний уровень (начисленной) заработной платы в

Сибирском ФО в номинальном выражении по итогам полугодия составил 19704,1 руб., что на 1249,6 руб. выше уровня начала года (средний уровень по стране – 22277,2 руб., на начало года – 21192,8 руб.).

Объем введенных в действие объектов жилой недвижимости в СФО в 2010 г. относительно 2009 г. составил 105,1 %. В целом по стране этот показатель равен 97 %.

В первом полугодии 2011 г. объем введенных в действие объектов жилой недвижимости в СФО относительно того же периода 2010 г. вырос на 6,1 %. В целом по стране строительство нового жилья сократилось на 3,7 %. Объем введенных в действие площадей в Сибири за рассматриваемый период составляет 11,9 % от соответствующего показателя по РФ (по итогам того же периода 2010 г. – 10,7 %).

Потребительский рынок в первом полугодии 2011г. повсеместно демонстрировал положительную динамику. Оборот розничной торговли в целом по стране вырос на 5,3 %, в Сибири – на 6,7 %. Объем платных услуг по стране за полугодие вырос на 2,9 %, в Сибири – на 4,2 %.

Рентабельность экономики Сибири по итогам работы крупных и средних организаций в январе–июне 2011 г. составила 89,6 % (за тот же период 2010 г. – 85,9 %).

Развитие банковской системы в первой половине 2011 г. характеризовалось укрупнением банков при одновременном сокращении их количества. Доля региональных банков на территории Западной Сибири продолжала снижаться. Тенденции вялого роста банковской системы СФО, проявившиеся во второй половине 2010 г., продолжились в первой половине 2011 г. Шел слабый прирост пассивов банков в равной степени за счет вкладов физических лиц и депозитов юридических лиц. Темпы этого роста соответствовали общероссийским. Полугодие характеризовалось умеренным увеличением объемов кредитного портфеля российских банков в сочетании со снижением доли просроченной задолженности. Начала медленно снижаться просрочка и в СФО. Впервые после 2009 г. стала уменьшаться доля ценных бумаг в активах банков в пользу кредитов нефинансовым организациям. Расширение кредитования свидетельствует о стабилизации финансового положения клиентов банков, в том числе и на территории СФО. Вместе с тем не наблюдается каких-либо благоприятных изменений в от-

раслевой структуре кредитного портфеля банков СФО – она возвращается к докризисной, с преобладанием доли предприятий, работающих в сфере обращения.

Территориальное распределение банковского капитала в СФО характеризуется крайней неравномерностью, при этом лидер – Новосибирская область – продолжает наращивать свое преимущество. При этом увеличение банковских активов на территории СФО связано не с органическим ростом сибирских банков (их доля в активах падает), а с расширением присутствия и объемов операций филиалов крупных федеральных банков.

В первом полугодии 2011 г. в бюджетную систему страны в виде налоговых и других доходов регионов по данным ФНС поступило 4786 млрд руб., что выше объема номинальных поступлений налоговых доходов в бюджетную систему страны за аналогичный период прошлого года почти в 1,3 раза. С территории СФО в бюджетную систему страны поступило 426 млрд руб. Темп прироста номинальных налоговых доходов в бюджетную систему страны с территории СФО существенно превышает темп прироста с территории страны в целом (40,9 % против 29,1 %)

Доля налоговых доходов, поступающих в бюджетную систему страны с территории регионов СФО, в общем объеме налоговых поступлений по итогам первого полугодия 2011 г. возросла (с 8,1 % по итогам полугодия 2010 г. до 8,9 % по итогам полугодия 2011 г.). Удельные налоговые поступления в СФО по итогам шести месяцев 2011 г. составляют 66 % от российского уровня, что превышает значение показателя за аналогичный период предыдущего года на 6,9 п. п.

В соответствии с прогнозными расчетами налоговые поступления с территории СФО в бюджетную систему страны составят в текущих ценах в 2012 г. приблизительно 1200 млрд руб., в 2013 г. – 1550 млрд руб.

По итогам первого полугодия 2011 г. консолидированные бюджеты субъектов РФ в целом по всем федеральным округам сведены с профицитом. В СФО также наблюдается улучшение финансового положения по сравнению с аналогичным периодом предыдущего года, доля профицита в итоговых доходах возросла с 10 % до 14,2 %. Показатель самообеспеченности (отношение собственных доходов к итоговым расходам) по сравнению с аналогичным периодом прошлого года возрос как в РФ (на 7,1 п. п.), так и в СФО (6,9 п. п.). Значение показателя по сибирским регионам стабильно ниже российского уровня. По срав-

нению с аналогичным периодом предыдущего года наблюдается сокращение доли безвозмездных перечислений в итоговых доходах консолидированных бюджетов в СФО, стабилизация в РФ. Значение сибирского показателя по-прежнему выше российского. Безвозмездные перечисления занимают значительное место в доходах консолидированных бюджетов практически всех сибирских регионов; в ряде случаев они составляют более половины итоговых доходов. В целом по стране с каждых 100 руб., перечисленных в федеральный бюджет за первое полугодие 2011 г. с территории всех субъектов Федерации, назад вернулось 37,1 руб. С каждых 100 руб., перечисленных с территории СФО в федеральный бюджет, назад в округ возвращается 80,9 руб. (в соответствующем периоде прошлого года обратный поток составлял 160,9 руб.).

Исчисляется два рейтинга – состояния и динамики. Красноярский край является лидером рейтинга состояния с результатом 0,89. Кемеровская область занимает второе место с результатом 0,84. Томская область замыкает тройку лидеров с результатом 0,74. В категорию регионов-аутсайдеров попали Республика Тыва, Республика Алтай, Забайкальский край, Республика Бурятия, Алтайский край. Вплотную приблизилась к зоне аутсайдеров и Новосибирская область.

Иркутской области в связи с более чем четырехкратным ростом сбора налогов было присвоено первое место рейтинга динамики, а дальнейшие расчеты производились без ее участия. Республика Алтай стала лидером рейтинга динамики (без учета Иркутской области) с результатом 0,87. Республика Хакасия на втором месте в рейтинге (результат 0,81).

Следует отдельно отметить Кемеровскую область (рейтинг 0,46). Этот регион является одним из лидеров рейтинга состояния. В данном рейтинге он имеет среднее положение. Регион не имеет отрицательной динамики ни по одному из рассматриваемых индикаторов. С учетом положения данного региона в обоих рейтингах его по итогам первого полугодия 2011 г. можно считать наиболее благополучным.

СТАТИСТИЧЕСКОЕ ПРИЛОЖЕНИЕ
ПОКАЗАТЕЛИ ЕСТЕСТВЕННОГО ДВИЖЕНИЯ НАСЕЛЕНИЯ
в I квартале 2011 г.

Регионы	Население			На 1000 человек населения*		
	родившиеся	умершие	естественный прирост (+), убыль (-)	родившиеся	умершие	естественный прирост (+), убыль (-)
Российская Федерация	423 972	503 212	-79 240	12,0	14,3	-2,3
Сибирский федеральный округ	64 760	69 872	-5112	13,6	14,7	-1,1
Республика Алтай	1086	657	+429	21,3	12,9	+8,4
Республика Бурятия	3880	3245	+635	16,2	13,5	+2,7
Республика Тыва	1979	897	+1082	26,0	11,8	+14,2
Республика Хакасия	1969	1896	+73	15,0	14,4	+0,6
Алтайский край	7400	9371	-1971	12,4	15,7	-3,3
Забайкальский край	3963	3888	+75	14,5	14,3	+0,2
Красноярский край	9161	9741	-580	13,1	14,0	-0,9
Иркутская область	9050	8830	+220	15,1	14,7	+0,4
Кемеровская область	8438	11 518	-3080	12,4	16,9	-4,5
Новосибирская область	8325	9422	-1097	12,7	14,3	-1,6
Омская область	6211	7083	-872	12,7	14,5	-1,8
Томская область	3298	3324	-26	12,8	12,9	-0,1

* Показатели рассчитаны с учетом предварительных итогов Всероссийской переписи населения 2010 г.

**ПОКАЗАТЕЛИ ЕСТЕСТВЕННОГО ДВИЖЕНИЯ НАСЕЛЕНИЯ
в I полугодии 2011 г.**

Регионы	Население			На 1000 человек населения		
	родив- шиеся	умершие	естест- венный прирост (+), убыль (-)	родив- шиеся	умершие	естест- венный прирост (+), убыль (-)
Российская Федерация	842 579	981 399	-138 820	11,9	13,9	-2,0
Сибирский федеральный округ	131 371	135 483	-4112	13,8	14,2	-0,4
Республика Алтай	2257	1291	966	22,0	12,6	9,4
Республика Бурятия	7906	6262	1644	16,4	13,0	3,4
Республика Тыва	4006	1749	2257	26,1	11,4	14,7
Республика Хакасия	3875	3620	255	14,7	13,7	1,0
Алтайский край	14 881	18 190	-3309	12,4	15,2	-2,8
Забайкальский край	8326	7522	804	15,2	13,7	1,5
Красноярский край	18 544	18 905	-361	13,2	13,5	-0,3
Иркутская область	18 240	17 329	911	15,1	14,4	0,7
Кемеровская область	17 061	22 110	-5049	12,5	16,2	-3,7
Новосибирская область	16 999	18 467	-1468	12,9	14,0	-1,1
Омская область	12 549	13 611	-1062	12,8	13,9	-1,1
Томская область	6727	6427	300	13,0	12,4	0,6

ИНДЕКС ПРОМЫШЛЕННОГО ПРОИЗВОДСТВА

Регионы	I квартал 2011 г., в % к I квар- талу * 2010 г.	В том числе по видам экономической деятельности		
		Добыча полезных ископае- мых	Обрабаты- вающие производ- ства	Производ- ство и распре- деление электро- энергии, газа и воды
Российская Федерация	105,9	103,3	110,6	99,0
Сибирский федеральный округ	103,0	104,1	104,9	94,6
Республика Алтай	107,1	185,0	112,1	96,1
Республика Бурятия	116,9	103,2	130,3	94,6
Республика Тыва	107,1	121,0	95,8	100,1
Республика Хакасия	125,0	112,7	105,3	в 2,0 р.
Алтайский край	106,0	116,4	110,4	92,3
Забайкальский край	113,7	130,5	90,8	103,2
Красноярский край	98,9	110,8	98,0	90,4
Иркутская область	106,5	150,8	95,6	94,4
Кемеровская область	99,1	94,9	110,0	93,6
Новосибирская область	109,0	93,0	120,1	87,3
Омская область	108,0	86,1	111,1	96,5
Томская область	101,9	102,3	103,4	95,1
* По видам экономической деятельности «Добыча полезных ископаемых», «Обрабатывающие производства», «Производство и распределение электроэнергии, газа и воды».				

ИНДЕКС ПРОМЫШЛЕННОГО ПРОИЗВОДСТВА

Регионы	I полу- годие 2011 г., в % к I полу- годию 2010 г.*	В том числе по видам экономической деятельности		
		Добыча полезных ископае- мых	Обрабаты- вающие производ- ства	Производ- ство и распре- деление электро- энергии, газа и воды
Российская Федерация	105,3	102,5	108,0	100,2
Сибирский федеральный округ	104,1	107,2	105,0	93,3
Республика Алтай	108,6	182,9	108,9	91,6
Республика Бурятия	111,6	106,9	116,8	94,8
Республика Тыва	97,1	97,8	93,7	97,3
Республика Хакасия	119,9	118,4	102,1	170,7
Алтайский край	109,2	110,8	114,0	88,2
Забайкальский край	113,8	128,0	93,2	101,0
Красноярский край	99,4	111,6	98,8	90,4
Иркутская область	111,5	152,6	101,1	93,8
Кемеровская область	100,3	98,6	106,3	91,2
Новосибирская область	108,0	95,9	115,8	86,7
Омская область	109,4	82,5	111,8	97,8
Томская область	102,2	104,7	101,2	91,4
* По видам экономической деятельности «Добыча полезных ископаемых», «Обрабатывающие производства», «Производство и распределение электроэнергии, газа и воды».				

ИНВЕСТИЦИИ В ОСНОВНОЙ КАПИТАЛ в I квартале 2011 г.

Регионы	Млн руб.	I квартал 2011 г., в %		Структура инвестиций в основной капитал по источникам финансирования (без субъектов малого предпринимательства и объема инвестиций, не наблюдаемых прямыми статистическими методами), в % к итогу			
		к I кварталу 2010 г.	к итогу по России	Собственные средства	Привлеченные средства		
					всего	в том числе бюджетные средства	из них средства федерального бюджета
Российская Федерация , млрд руб.	1353,0	99,2	100	48,6	51,4	13,3	5,4
Сибирский федеральный округ	153576,7	130,6	11,4	60,2	39,8	11,1	5,4
Республика Алтай	1958,2	в 2,2р.	0,1	7,0	93,0	85,4	68,5
Республика Бурятия	3446,6	88,6	0,3	29,0	71,0	18,3	8,2
Республика Тыва	549,5	170,1	0,04	5,7	94,3	68,8	42,2
Республика Хакасия	4450,8	175,6	0,3	14,5	85,5	4,1	1,3
Алтайский край	7500,6	138,6	0,6	53,3	46,7	13,6	2,8
Забайкальский край	4349,1	141,5	0,3	26,9	73,1	9,7	4,4
Красноярский край	44946,6	135,2	3,3	68,7	31,3	10,4	7,2
Иркутская область	15593,2	132,8	1,2	68,3	31,7	6,0	3,9
Кемеровская область	29264,7	137,5	2,2	74,7	25,3	9,0	2,1
Новосибирская область	15622,1	101,9	1,2	51,4	48,6	19,3	8,0
Омская область	10132,3	116,8	0,7	43,8	56,2	14,3	0,5
Томская область	15763,1	139,8	1,2	56,8	43,2	3,8	0,9

* Включая затраты на централизованное приобретение машин, оборудования, транспортных средств, не включенных в сметы строек, а также уточнение на федеральном уровне объема инвестиций, не наблюдаемых прямыми статистическими методами, без распределения по субъектам Российской Федерации.

ИНВЕСТИЦИИ В ОСНОВНОЙ КАПИТАЛ в I полугодии 2011 г.

Регионы	Млн руб.	I полугодие 2011 г., в %		Структура инвестиций в основной капитал по источникам финансирования (без субъектов малого предпринимательства и объема инвестиций, не наблюдаемых прямыми статистическими методами), в % к итогу			
		к I полугодю 2010 г.	к итогу по России	Собственные средства	Привлеченные средства		
					всего	в том числе бюджетные средства	из них средства федерального бюджета
Российская Федерация , млрд руб.	3598,0	102,7	100	46,1	53,9	14,4	6,6
Сибирский федеральный округ	415850,6	124,2	11,6	58,9	41,1	12,0	5,8
Республика Алтай	4904,2	в 2,1 р.	0,1	7,3	92,7	69,8	50,3
Республика Бурятия	11606,1	128,4	0,3	25,0	75,0	39,4	22,3
Республика Тыва	1474,8	120,7	0,04	14,2	85,8	61,5	26,3
Республика Хакасия	12718,1	185,0	0,4	20,7	79,3	7,6	3,7
Алтайский край	22145,9	128,8	0,6	48,6	51,4	16,8	5,7
Забайкальский край	13629,6	127,3	0,4	31,1	68,9	19,2	13,3
Красноярский край	114682,6	121,9	3,2	66,9	33,1	8,6	5,6
Иркутская область	48535,0	132,9	1,3	68,4	31,6	8,3	5,8
Кемеровская область	76178,2	141,4	2,1	71,0	29,0	8,7	1,8
Новосибирская область	48127,8	105,8	1,3	45,1	54,9	21,5	8,2
Омская область	25449,5	104,3	0,7	49,6	50,4	10,5	1,6
Томская область	36398,9	110,4	1,0	59,7	40,3	6,9	1,5

* Включая затраты на централизованное приобретение машин, оборудования, транспортных средств, не включенных в сметы строек, а также уточнение на федеральном уровне объема инвестиций, не наблюдаемых прямыми статистическими методами, без распределения по субъектам Российской Федерации.

ИНОСТРАННЫЕ ИНВЕСТИЦИИ в I квартале 2011 г.

тыс. долларов США

Регионы	Поступило		В том числе по видам		
	всего	в % к итогу	Прямые инвести- ции	Порт- фельные инвести- ции	Прочие инвести- ции
Российская Федерация, млн долларов США	44 349	100	3890	122	40 337
Сибирский федеральный округ	720 530	1,6	164 812	6049	549 669
Республика Алтай	60	0,0	–	–	60
Республика Бурятия	1672	0,0	15	–	1657
Республика Тыва	6398	0,0	971	–	5427
Республика Хакасия	41 251	0,1	38 350	–	2901
Алтайский край	4188	0,0	4188	0,2	–
Забайкальский край	8114	0,0	7127	–	987
Красноярский край	20 493	0,1	3604	6049	10 840
Иркутская область	83 861	0,2	43 500	–	40 361
Кемеровская область	273 926	0,6	803	–	273 123
Новосибирская область	100 046	0,2	3156	–	96 890
Омская область	133 649	0,3	20 731	0,0	112 918
Томская область	46 872	0,1	42 367	–	4505

По данным организаций, представивших статистическую отчетность, без учета органов денежно-кредитного регулирования, коммерческих банков, включая рублевые поступления, пересчитанные в доллары США

ИНОСТРАННЫЕ ИНВЕСТИЦИИ в I полугодии 2011 г.

тыс. долларов США

Регионы	Поступило		В том числе по видам		
	всего	в % к итогу	Прямые инвести- ции	Порт- фельные инвести- ции	Прочие инвести- ции
Российская Федерация, млн долларов США	87 698	100	7039	241	80 418
Сибирский федеральный округ	1 631 553	1,9	332 595	15 828	1 283 130
Республика Алтай	60	0,0	–	–	60
Республика Бурятия	7042	0,0	121	–	6921
Республика Тыва	18 165	0,0	1429	–	16 736
Республика Хакасия	71 425	0,1	66 001	–	5424
Алтайский край	11 388	0,0	11 388	0,2	–
Забайкальский край	27 152	0,0	26 165	–	987
Красноярский край	51 644	0,1	25 303	6185	20 156
Иркутская область	134 922	0,2	49 477	21	85 424
Кемеровская область	670 250	0,8	821	9253	660 176
Новосибирская область	205 181	0,2	11 559	369	193 253
Омская область	308 366	0,4	60 727	0,1	247 639
Томская область	125 958	0,1	79 604	–	46 354

По данным организаций, представивших статистическую отчетность, без учета органов денежно-кредитного регулирования, коммерческих банков, включая рублевые поступления, пересчитанные в доллары США

**СРЕДНЕМЕСЯЧНАЯ НАЧИСЛЕННАЯ ЗАРАБОТНАЯ ПЛАТА
РАБОТНИКОВ ОРГАНИЗАЦИЙ
в I квартале 2011 г.**

Регионы	Номинальная		Реальная, в % к I кварталу 2010 г.
	рублей	в % к I кварталу 2010 г.	
Российская Федерация	21353,9	111,2	101,6
Сибирский федеральный округ	18964,2	110,2	101,3
Республика Алтай	14148,9	103,6	95,2
Республика Бурятия	18099,2	109,5	99,8
Республика Тыва	16681,9	103,0	93,6
Республика Хакасия	18671,8	110,3	101,0
Алтайский край	12307,0	111,2	101,6
Забайкальский край	18675,2	108,4	99,1
Красноярский край	23455,6	107,8	99,4
Иркутская область	20752,5	109,3	99,2
Кемеровская область	18655,2	113,2	104,0
Новосибирская область	18568,1	111,0	103,1
Омская область	17071,2	111,9	102,7
Томская область	21845,5	111,8	102,6

**СРЕДНЕМЕСЯЧНАЯ НАЧИСЛЕННАЯ ЗАРАБОТНАЯ ПЛАТА
РАБОТНИКОВ ОРГАНИЗАЦИЙ
в I полугодии 2011 г.**

Регионы	Номинальная		Реальная, в % к I полуго- дию 2010 г.
	рублей	в % к I полуго- дию 2010 г.	
Российская Федерация	22277,2	111,8	102,1
Сибирский федеральный округ	19704,1	110,8	101,8
Республика Алтай	14561,2	105,1	96,4
Республика Бурятия	18934,8	110,6	100,6
Республика Тыва	17075,2	103,2	93,6
Республика Хакасия	19392,6	110,4	100,8
Алтайский край	12771,5	112,0	102,4
Забайкальский край	19578,8	110,1	100,2
Красноярский край	24299,1	109,2	100,8
Иркутская область	21592,3	110,1	99,9
Кемеровская область	19397,7	113,7	104,7
Новосибирская область	19213,6	110,8	102,6
Омская область	17776,6	112,2	103,1
Томская область	22862,6	111,2	102,2

**СТРОИТЕЛЬСТВО ЖИЛЫХ ДОМОВ
в I полугодии 2011 г.**

Регионы	Введено		В том числе индивидуальными застройщиками	
	тыс. м ² общей площади	I полугодие 2011 г., в % к I полугодю 2010 г.	тыс. м ² общей площади	I полугодие 2011 г., в % к I полугодю 2010 г.
Российская Федерация, млн м ² общей площади	20,7	96,3	10,5	97,2
Сибирский федеральный округ	2473,2	106,1	1081,0	107,6
Республика Алтай	35,5	75,5	34,6	120,7
Республика Бурятия	104,0	97,4	78,5	102,4
Республика Тыва	5,9	35,8	5,9	51,2
Республика Хакасия	47,6	96,9	26,3	69,2
Алтайский край	209,7	85,6	121,7	100,1
Забайкальский край	54,9	96,5	32,8	98,5
Красноярский край	394,2	90,8	102,2	90,3
Иркутская область	314,7	144,3	55,4	121,8
Кемеровская область	404,7	101,7	241,4	125,0
Новосибирская область	388,8	110,7	153,6	96,6
Омская область	351,4	142,0	176,8	136,2
Томская область	161,8	101,2	51,8	95,4

**СРЕДНИЕ ЦЕНЫ
НА ПЕРВИЧНОМ И ВТОРИЧНОМ РЫНКАХ ЖИЛЬЯ
на конец квартала, тыс. рублей за 1 м² общей площади**

Регионы	II квартал 2011 г.*		Справочно II квартал 2010 г.	
	Первичный рынок	Вторичный рынок	Первичный рынок	Вторичный рынок
Российская Федерация	42,2	46,7	48,0	59,2
Сибирский федеральный округ	37,8	40,9	35,2	38,4
Республика Алтай	33,0	37,0	34,6	37,8
Республика Бурятия	31,6	37,6	28,8	30,2
Республика Тыва	33,1	35,6	31,3	31,5
Республика Хакасия	31,3	37,4	28,1	31,8
Алтайский край	31,7	33,7	33,3	30,1
Забайкальский край	37,0	39,0	31,9	38,5
Красноярский край	41,5	43,5	39,0	34,2
Иркутская область	41,7	40,5	39,1	36,4
Кемеровская область	36,1	34,3	35,3	36,2
Новосибирская область	33,7	42,7	37,8	47,5
Омская область	31,6	33,2	30,7	31,6
Томская область	35,5	38,7	33,7	37,2
* Предварительные данные.				

**ФИНАНСОВЫЕ РЕЗУЛЬТАТЫ ДЕЯТЕЛЬНОСТИ ОРГАНИЗАЦИЙ
(без субъектов малого предпринимательства) в I полугодии 2011 г.**

Регионы	Число при- быльных органи- заций, в % к общему числу органи- заций	Прибыль (+)		Число убыточ- ных организа- ций, в % к общему числу организа- ций	Убыток (-)	
		млн руб.	в % к об- щему объему прибы- ли по России		млн руб.	в % к об- щему объему убытка по Рос- сии
Российская Федерация*	65,3	4 636 027	100	34,7	582 229	100
Сибирский федеральный округ	65,9	488 328	10,5	34,1	50 584	8,7
Республика Алтай	58,0	198	0,0	42,0	127	0,0
Республика Бурятия	69,3	7733	0,2	30,7	1025	0,2
Республика Тыва	63,8	223	0,0	36,2	340	0,1
Республика Хакасия	66,2	6217	0,1	33,8	1472	0,3
Алтайский край	69,3	15 365	0,3	30,7	2903	0,5
Забайкальский край	57,0	3270	0,1	43,0	1858	0,3
Красноярский край	67,3	221 790	4,8	32,7	15 474	2,7
Иркутская область	64,8	83 348	1,8	35,2	4071	0,7
Кемеровская область	66,9	88 282	1,9	33,1	9602	1,6
Новосибирская область	65,6	24 107	0,5	34,4	7548	1,3
Омская область	65,0	15 985	0,3	35,0	2919	0,5
Томская область	64,4	21 810	0,5	35,6	3245	0,5
* Данные с учетом финансового результата организаций железнодорожного транспорта без распределения по субъектам Российской Федерации.						

**ПОСТУПЛЕНИЕ НАЛОГОВ, СБОРОВ И ИНЫХ ОБЯЗАТЕЛЬНЫХ ПЛАТЕЖЕЙ
В БЮДЖЕТНУЮ СИСТЕМУ РОССИЙСКОЙ ФЕДЕРАЦИИ
на 1 июля 2011 г., тыс. руб.***

Регионы	Всего	В федеральный бюджет	В консолидированный бюджет субъекта РФ	Из него – в доходы местных бюджетов
РОССИЙСКАЯ ФЕДЕРАЦИЯ	4 786 342 430	2 173 804 214	2 612 538 216	392 330 615
В том числе:				
СИБИРСКИЙ ФЕДЕРАЛЬНЫЙ ОКРУГ	425 817 753	134 296 716	291 521 037	61 737 949
Республика Алтай	2 008 488	792 904	1 215 584	606 948
Республика Бурятия	11 357 107	2 113 741	9 243 366	2 175 977
Республика Тыва	1 515 648	79 419	1 436 229	540 025
Республика Хакасия	5 760 400	-525 997	6 286 397	1 941 523
Алтайский край	23 152 682	6 146 603	17 006 079	4 780 782
Красноярский край	85 831 066	15 501 586	70 329 480	16 493 781
Иркутская область	68 672 221	24 418 868	44 253 353	7 823 718
Кемеровская область	60 306 843	14 337 615	45 969 228	8 610 798
Новосибирская область	53 781 368	17 345 451	36 435 917	7 318 335
Омская область	47 227 173	15 913 372	31 313 801	5 377 393
Томская область	52 958 905	35 791 273	17 167 632	3 296 114
Забайкальский край	13 245 852	2 381 881	10 863 971	2 772 555

* По данным Федеральной налоговой службы.

**ИСПОЛНЕНИЕ КОНСОЛИДИРОВАННЫХ БЮДЖЕТОВ СУБЪЕКТОВ РФ
за первое полугодие 2011 г., руб.***

Территории	ИТОГО ДОХОДОВ	Безвозмездные поступления от других бюджетов бюджетной системы Российской Федерации	ИТОГО РАСХОДОВ	ПРОФИЦИТ БЮДЖЕТА
Федеральные округа	3715990246055,98	806140742767,33	3007576712211,84	708413533844,14
Центральный федеральный округ	1261110239938,00	157104512651,16	939832964692,30	32127275245,70
Северо-Западный федеральный округ	417843620213,91	67279756144,77	351723491647,16	66120128566,75
Южный федеральный округ	245009222019,52	86210778003,76	204043851559,78	40965370459,74
Приволжский федеральный округ	537460240614,78	139219988287,45	487377854306,25	50082386308,53
Уральский федеральный округ	423416814929,79	54382026853,97	315572707581,21	107844107348,58
Сибирский федеральный округ	427834344920,44	108660022801,25	366991659113,22	60842685807,22
Республика Алтай	8791958614,15	6916771425,71	6778475600,88	2013483013,27
Республика Бурятия	21697196822,73	11395258117,86	18990941573,15	2706255249,58

Республика Тыва	8976768893,95	7145982607,78	8055073113,61	921695780,34
Республика Хакасия	10110904266,39	2744995123,10	9906394262,98	204510003,41
Алтайский край	37311438352,66	18215336621,92	29895335106,84	7416103245,82
Забайкальский край	22823893788,50	8646798970,26	21157585957,01	1666307831,49
Красноярский край	87378697954,24	10633720383,19	78764004981,66	8614692972,58
Иркутская область	57042220985,77	11936754418,43	41948791291,78	15093429693,99
Кемеровская область	63095938974,62	7149240100,19	55374904231,59	7721034743,03
Новосибирская область	53817123568,94	10237905971,68	46948487183,12	6868636385,82
Омская область	32039237414,85	7749968481,54	29423491696,40	2615745718,45
Томская область	24748965283,64	5887290579,59	19748174114,20	5000791169,44
Дальневосточный федеральный округ	261756239737,29	101364565174,43	220875136613,65	40881103123,64
Северо-Кавказский федеральный округ	141559523682,25	91919092850,54	121159046698,27	20400476983,98

* По данным Федерального Казначейства.

ОГЛАВЛЕНИЕ

Введение.....	3
1. Общая оценка.....	4
2. Человеческие ресурсы.....	7
3. Промышленное производство.....	10
4. Инвестиции.....	14
5. Внешняя торговля.....	18
6. Уровень жизни населения.....	20
7. Рентабельность сибирской экономики.....	25
8. Банковский сектор.....	26
9. Налоговая база.....	35
10. Прогнозные расчеты налоговых поступлений.....	39
11. Региональные бюджеты и межбюджетные отношения.....	42
12. Региональные рейтинги.....	47
Заключение.....	51
Статистическое приложение.....	56

СИБИРСКОЕ ЭКОНОМИЧЕСКОЕ ОБОЗРЕНИЕ

ИНФОРМАЦИОННО-АНАЛИТИЧЕСКИЙ ВЫПУСК
(ТЕНДЕНЦИИ ЭКОНОМИЧЕСКОГО И СОЦИАЛЬНОГО РАЗВИТИЯ,
ФИНАНСОВОГО СОСТОЯНИЯ, РЕГИОНАЛЬНЫЕ РЕЙТИНГИ)

ЯНВАРЬ-ИЮНЬ 2011 г.

Выпуск 26

Корректор *Л.Н. Кинит*
Обложка *А.В. Саворовского*
Компьютерная верстка *С.И. Ткачевой*

Подписано в печать 29.12.2011. Формат 60 × 84 1/16. Бумага офсетная
Уч.-изд. л. 4,18. Печ. л. 4,5. Изд. № 393
Заказ № 21. Цена договорная

Отпечатано в типографии
Новосибирского государственного технического университета
630092, г. Новосибирск, пр. К. Маркса, 20